



Cyngor Celfyddydau Cymru
Arts Council of Wales



Briff yr Ymgeisydd ar gyfer rôl Prif Weithredwr

Cyngor Celfyddydau Cymru



Noddir gan
Lywodraeth Cymru
Sponsored by
Welsh Government

Lexicon, Nofit State (llun: Sigrid Spinnox)

Cynnwys

Neges o Groeso	3
Amdanom Ni	5
Ein Sialensiau Strategol	8
Prif Gyfrifoldebau'r Prif Weithredwr	12
Manyleb y Person	13
Amodau a Thelerau	17
Sut i Gyflwyno Cais	18
Amserlen Recriwtio	19



Mae Cyngor Celfyddydau Cymru yn ymrwymedig i ddarparu gwybodaeth mewn print bras a braille, ynghyd â fformatau sain a Hawdd eu Deall, ac ar ffurf Iaith Arwyddion Prydain, a bydd yn ceisio darparu gwybodaeth mewn ieithoedd heblaw am Gymraeg neu Saesneg ar gais.

Mae Cyngor Celfyddydau Cymru yn gweithredu polisi cyfle cyfartal.

Neges o Groeso



Diolch i chi am ddangos diddordeb yn rôl Prif Weithredwr Cyngor Celfyddydau Cymru.

Ers bron i dair blwydd ar ddeg bellach, mae gwaith Cyngor Celfyddydau Cymru wedi cael ei lywio'n fendigedig gan Nick Capaldi, a fydd yn ein gadael ni ym mis Medi. Gan weithio gyda'n staff dawnus a'n Cyngor ymroddgar, mae e wedi torri cwys wrth ddatblygu enw da'r sector yng Nghymru, ac effeithiolrwydd ein sefydliad.

Cyn i sialensiau aruthrol y flwyddyn ddiwethaf daro, roeddem ni eisoes wedi pennu ffocws newydd ein gweledigaeth ar gyfer y 5 mlynedd rhwng 2018-23 yn ein cynllun [Er budd pawb...](#) o gylch dwy nod, sef cynyddu cydraddoldeb mynediad i'r celfyddydau ar draws cymunedau Cymru a meithrin gwytnwch a chynaliadwyedd y sector. Ar ddechrau 2020, roeddem ni'n gwybod bod cyflymdra'r newid o ran cydraddoldeb yn rhy araf ac fe gychwynnon ni gymryd camau i symud yn gynt.

Ac wedyn daeth tro ar fyd. Datgelodd a dwysaodd COVID-19 yr anghydraddoldebau llym ac annerbyniol y mae llawer o'n cyd-ddinasyddion yn eu dioddef. Trawsnewidiodd mudiadau herio pwerus fel Mae Bywydau Du o Bwys a We Shall Not Be Removed agenda'r celfyddydau. Cawsom ni, a'r sector a ariannwn, ein herio am ein diffyg profiad byw wrth wireddu cyfleoedd teg a chynhwysol ar gyfer pobl o amrywiaeth o gefndiroedd ethnig a diwylliannol, neu bobl anabl, ym myd y celfyddydau.

Yr herio yma sbardunodd gynllun gweithredu Cyngor Celfyddydau Cymru oedd yn cynnwys trafodaethau parhaus ac agored gyda phobl â'r profiadau byw yna. Y pwyntiau gweithredu yna oedd wrth galon papur trafod [Ailosod y Llwyfan](#) Nick Capaldi, sy'n canolbwyntio ar ffordd sector y celfyddydau o feddwl am yr adferiad yng Nghymru yn sgil COVID. Ac mae [Cysylltu a Ffynnu](#), ein rhaglen ariannu newydd gyda Chyllid y Loteri, eisoes yn arwain y ffordd tuag at gyflawni'r nodau hyn. Rydyn ni'n benderfynol o wneud cynnydd mawr yn gyflym, a dyma fydd un o brif sialensiau arwain y Prif Weithredwr newydd.

Ond rwy'n awyddus i ddweud bod byd y celfyddydau yng Nghymru'n gyffrous hefyd. Ar draws holl gwmpas y mathau o gelfyddydau, mewn gwaith rhyngwladol ac yn y gymuned, mae gennym gwmnïau deinamig ac arloesol, ac unigolion hynod ddawnus. Mae gennym raglenni gwirioneddol arloesol ym maes Dysgu Creadigol mewn Ysgolion ac ym maes y Celfyddydau ac Iechyd, ac mae'r ddwy yn gosod y celfyddydau ym mhrif ffrwd cymdeithas Cymru.

Mae rhaglenni fel y rhain yn cael eu hadeiladu ar sail cydweithio effeithiol â Llywodraeth Cymru a Chonffederasiwn GIG Cymru. Ac mewn partneriaeth â Chyfoeth Naturiol Cymru, rydyn ni'n datblygu dulliau newydd o gyflawni arbenigedd Cymreig – sef celfyddyd a pherfformio yn y dirwedd. Yn wir, un o brif nodweddion swydd y Prif Weithredwr yw'r amrywiaeth o gyfleoedd dylanwadu a chydweithio sydd ar gael mewn gwlad ddatganoledig lle mae bywyd cyhoeddus yn cael ei gwarantu gan ddeddfwriaeth hollol

flaengar, sef Deddf Llesiant Cenedlaethau'r Dyfodol. Mae'r Ddeddf honno'n rhoi statws canolog i ddiwylliant wrth feithrin dyfodol sy'n decach ac yn fwy cynaliadwy i holl ddinasyddion Cymru.

Un o nodweddion allweddol y diwylliant hwnnw yw'r iaith Gymraeg. Mae Cymru'n genedl sy'n ferw o ddwyieithrwydd. Mae'r Gymraeg yn cyfoethogi ein bywydau ni i gyd, gan gynnwys bywydau'r bobl hynny nad ydynt yn rhugl yn yr iaith. Mae Cyngor Celfyddydau Cymru'n gadarn o blaid targed Llywodraeth Cymru i daro miliwn o siaradwyr Gymraeg erbyn 2050, ac rydyn ni wedi ymrwymo i wireddu cynnydd sylweddol mewn cyfranogiad yn y celfyddydau trwy gyfrwng y Gymraeg.

Trwy ddod yn Brif Weithredwr ar Gyngor Celfyddydau Cymru, byddech yn arwain sefydliad sydd wedi ennill gwerthfawrogiad helaeth am ei ymateb i anghenion dybryd sector y celfyddydau yn ystod y pandemig. Ond mae hi'n sefydliad sy'n ymwybodol dros ben o'r sialensiau sy'n parhau o ran goroesiad canolfannau, cwmnïau ac unigolion llawrydd hefyd. Mae'n ymdrechu'n galed i hwyluso dyfodol sy'n torri'n rhydd o'r anghydraddoldebau strwythurol o ran mynediad at y celfyddydau – anghydraddoldebau sydd wedi cau gormod o bobl allan ac wedi atal mynegiant creadigol yn y gorffennol.

Mae hi'n swydd fawr, ymestynnol a hollol gwerth chweil. Bydd yn gofyn am egni a dycnwch rhyfeddol, dealltwriaeth awdurdodol am y celfyddydau, sgiliau eirioli a dylanwadu, ymdeimlad cadarn o nodweddion diwylliannol unigryw Cymru, a dawn arwain trwy herio a chydweithio.

Gan edrych ymlaen at glywed gennych.



Phil George
Cadeirydd Cyngor Celfyddydau Cymru

Amdanom Ni

Sefydlwyd Cyngor Celfyddydau Cymru trwy Siarter Frenhinol ym mis Mawrth 1994. Elusen gofrestrdig ydyn ni a'r Aelodau a benodwyd i'n Cyngor yw'r ymddiriedolwyr. Corff dan nawdd Llywodraeth Cymru ydyn ni hefyd. Ni yw sefydliad ariannu a datblygu swyddogol Cymru ym maes y celfyddydau.

Ein gweledigaeth yw creu Cymru greadigol lle mae'r celfyddydau wrth galon bywyd a llesiant y genedl gan wneud ein gwlad yn lle cyffrous a bywiog i fyw, gweithio ac ymweld â hi.

Mae llwyddiant ein gweledigaeth yn dibynnu ar ddychymyg a chreadigrwydd ein hartistiaid, ansawdd eu gwaith a'r ymdrechion a wneir i estyn allan ac ysbrydoli cynulleidfaoedd. Ein rôl yw creu amgylchedd lle gall artistiaid uchelgeisiol a blaengar dyfu a llewyrchu, a lle gall cynifer o bobl â phosibl fwynhau a chymryd rhan yn y celfyddydau. Rydyn ni'n helpu i gefnogi a chynyddu'r gweithgarwch yma trwy ddefnyddio cyllid cyhoeddus y mae Llywodraeth Cymru'n ei ddarparu, a thrwy rannu'r arian a gawn gan y Loteri Genedlaethol.

Ar hyn o bryd, rydyn ni'n cael gwerth rhyw £32.6m o gyllid gan Lywodraeth Cymru a rhyw £16.5m o gyllid y Loteri Genedlaethol. Trwy reoli a buddsoddi'r cyllid yma mewn gweithgarwch creadigol, mae Cyngor Celfyddydau Cymru'n cyfrannu at lesiant diwylliannol, cymdeithasol ac economaidd Cymru.

Rydyn ni'n cyflogi tua 80 aelod o staff mewn tri lleoliad ar draws Cymru – sef Caerdydd, Caerfyrddin a Bae Colwyn.

Gellir cael rhagor o wybodaeth am Gyngor Celfyddydau Cymru trwy fynd i [wefan](#) Cyngor Celfyddydau Cymru, ac ar Gymru a Chaerdydd yma <https://www.visitwales.com/> a <https://www.visitcardiff.com/>



Jukebox Collective, Gŵyl Dydd Dewi, Canolfan Mileniwm Cymru (llun: Polly Thomas)

Ein Prif Wasanaethau

Rydyn ni'n cefnogi ac yn datblygu gweithgarwch celfyddydol o safon uchel – rydyn ni'n buddsoddi cyllid cyhoeddus o bwrs y trethdalwyr sy'n cael ei ddyrannu i ni gan Lywodraeth Cymru. Rydyn ni'n defnyddio'r cyllid yma i greu cyfleoedd i bobl fwynhau'r celfyddydau a chymryd rhan ynddynt.

Rydyn ni'n dosbarthu arian y Loteri – trwy geisiadau i'n rhaglenni ariannu'r Loteri, gallwn fuddsoddi mewn prosiectau sy'n datblygu gweithgarwch celfyddydol newydd, cynorthwyo unigolion, cymunedau a sefydliadau.

Rydyn ni'n darparu cymorth arbenigol ym maes y celfyddydau – trwy ein Cyngor, ein staff a'r Cynghorwyr Cenedlaethol, gennym ni mae'r crynhoad mwyaf o arbenigwyr medrus yn y celfyddydau yng Nghymru.

Rydyn ni'n rhannu gwybodaeth – ni yw'r ganolfan genedlaethol ar gyfer rhwydwaith o wybodaeth a deallusrwydd am y celfyddydau yng Nghymru. Mae gennym gysylltiadau rhyngwladol cadarn yn y DU a'r tu hwnt hefyd.

Rydyn ni'n codi proffil y celfyddydau yng Nghymru – ni yw llais cenedlaethol y celfyddydau yng Nghymru, gan sicrhau bod pobl yn ymwybodol o ansawdd, gwerth a phwysigrwydd artistiaid a sefydliadau celfyddydol y wlad.

Rydyn ni'n cynhyrchu mwy o arian ar gyfer y celfyddydau – rydyn ni'n rheoli mentrau fel y Cynllun Casglu (ein cynllun i annog mwy o bobl i brynu celf); yn diogelu cyllid o Ewrop a chan Sefydliadau i ehangu'r celfyddydau yng Nghymru; yn rheoli prosiectau pwysig fel **Dysgu Creadigol Trwy'r Celfyddydau** (menter ar y cyd â Llywodraeth Cymru i hyrwyddo creadigrwydd yn ein hysgolion); ac yn cyd-ariannu Cydlynwyr y Celfyddydau ac Iechyd gyda'r saith Bwrdd Iechyd.

Rydyn ni'n dylanwadu ar y bobl sy'n cynllunio ac yn gwneud penderfyniadau – mae'r celfyddydau'n digwydd mewn amryw o wahanol leoliadau. Maen nhw'n gallu cael effaith fawr ar ansawdd bywydau pobl a'r llefydd lle maen nhw'n byw ac yn gweithio. Mae'r celfyddydau yn aml wrth galon mentrau i ddatblygu dulliau o weithredu ym maes addysg, gwella iechyd a llesiant a sicrhau adfywiad economaidd a chymdeithasol. Ein gwaith ni yw sicrhau bod y cyfraniad y gall y celfyddydau ei wneud yn cael ei gydnabod, ei werthfawrogi a'i ddathlu.

Rydyn ni'n datblygu cyfleoedd rhyngwladol ym maes y celfyddydau – trwy ein hasiantaeth arbenigol, **Celfyddydau Rhyngwladol Cymru**, rydyn ni'n datblygu partneriaethau â sefydliadau diwylliannol fel Cyngor Prydain, yn hyrwyddo diwylliant cyfoes Cymru ar lwyfan ryngwladol, ac yn hyrwyddo trafodaeth a chydweithredu rhyngwladol rhwng artistiaid a sefydliadau'r celfyddydau. Ac rydyn ni'n cysylltu'r gweithgarwch rhyngwladol yma â bywydau ein cymunedau amrywiol yng Nghymru hefyd.

Rydyn ni'n hyrwyddo perfformiadau graddfa fach mewn cymunedau lleol – mae ein cynllun Noson Allan yn cynnig cymhellion ariannol i hyrwyddo gweithgarwch celfyddydol o safon uchel mewn canolfannau mewn cymunedau lleol.

Ein Sialensiau Strategol

Gwytnwch a chreadigrwydd yn wyneb darbodaeth economaidd

Mae'r celfyddydau yng Nghymru'n stori o lwyddiant mawr. Pob dydd, mae nifer fawr o bobl yn mwynhau ac yn cymryd rhan yn y celfyddydau. Nid trwy ddamwain y mae hynny'n digwydd – ond o ganlyniad i ddiddordeb cynyddol o du'r cyhoedd ar draws Cymru gyfan.

Mae'r celfyddydau'n cyfoethogi llesiant dinasyddion ar draws Cymru gyfan. Maen nhw'n dod â bywyd ac yn rhoi ystyr i amrywiaeth o strategaethau sy'n gosod y sylfaen at gyfer polisi cyhoeddus. O artistiaid cymunedol i'r diwydiannau creadigol, o'r celfyddydau ac iechyd i dwristiaeth ddiwylliannol, o gelfyddyd gyhoeddus i adfywio canol trefi, daw'r celfyddydau ag ystyr a mwynhad i'n bywydau pob dydd. Maen nhw'n creu ac yn cynnal swyddi, yn cyfoethogi gwasanaethau addysg ac yn tynnu pobl ynghyd. Mae'r celfyddydau'n bwysig am eu bod nhw'n cyffroi, yn ysbrydoli ac yn diddanu pobl.



Reflections, ffilm gan Fearghus Ó Conchúir, Dance for Parkinsons, Cwmni Dawns Cenedlaethol Cymru (llun: Jonathan Dunn)

Rydyn ni'n gweithio i greu amgylchedd lle gall artistiaid a sefydliadau celfyddydol lewyrchu

Dyma ein cenhadaeth i ddatblygu'r celfyddydau. Ond cenhadaeth yw hi sy'n dod o dan straen pan fo adnoddau'n dynn. Am fwy na degawd o'r flwyddyn 2000 ymlaen, gwelsom fuddsoddiad parhaus o arian cyhoeddus a chyllid y Loteri yn ein bywyd dilwylliannol. Ond gwelwyd pum mlynedd o doriadau mewn cyllid yn sgil hynny gan erydu'r cynnydd cyson mewn cyllid a gafwyd gan Lywodraeth Cymru a welwyd yn y 1990au a blynnyddoedd 2000. Yn wir, mae'r cyfuniad o gymhorthdal grant a chyllid y Loteri Genedlaethol a gawn heddiw werth llai nag yr oedd 23 mlynedd yn ôl.

Er mwyn i'r celfyddydau yng Nghymru oroesi a llewyrchu, bydd angen arweinyddiaeth gadarn, entrepreneuriaid i fanteisio ar y cyllid cyhoeddus sy'n cael ei fuddsoddi ynddynt.

Er budd pawb... – cyfeiriad strategol newydd

Ein gweledigaeth yw creu Cymru greadigol lle mae'r celfyddydau wrth galon bywyd a llesiant y genedl. Mae ein [Cynllun Corfforaethol, “Er budd pawb...”](#) yn esbonio ein gweledigaeth yn fwy manwl.

Dwy flaenoriaeth sy'n sail i'n gweledigaeth, sef :

- Hyrwyddo **Cydraddoldeb** fel y sylfaen ar gyfer ymrwymiad clir i estyn allan yn ehangach ac yn ddyfnach i bob cymuned o Fôn i Fynwy.
- **Cryfhau Gallu a Gwytnwch** y sector fel y gall dawn greadigol lewyrchu.

Mae ymdrechion i gynyddu ac ehangu cynulleidfaoedd wedi bod wrth galon holl bolisiâu ariannu Cyngor Celfyddydau Cymru ers degawdau. Ond mae'r dystiolaeth yn dangos yn glir bod manteision buddsoddiad cyhoeddus yn y celfyddydau'n dal i fod yn ystyfnig o gyfyngedig i gyfran fechan o'r boblogaeth (y rhai mwyaf addysgedig a lleiaf ethnig amrywiol fel rheol).

Rydyn ni am i hyn newid.

Wedi'r cyfan, mae cymdeithas hael, deg a goddefgar yn gynhwysol wrth reddf, ac mae'n gwerthfawrogi ac yn parchu creadigrwydd ei holl ddinasyddion. Felly rydyn ni am fynd ar drywydd strategaeth decach a mwy cynhwysol sy'n estyn yn ddyfnach ac yn ehangach na'r un gyfredol.



Y cyfansoddwr Teifi Emerald yn gweithio gyda Hijinx fel rhan o brosiect Codi gan Dŷ Cerdd (llun: Matthew Thistlewood)

Mae'r angen am newid llawn mor berthnasol i Gyngor y Celfyddydau ag y mae i'r rhai rydym yn eu hariannu

Mae hi'n bwysig iawn ein bod ni'n dangos ein bod ni'n ymarfer yr un ddisgyblaeth â sefydliadau eraill ar draws y sector cyhoeddus. Ein nod yw creu math gwahanol o sefydliad. A thrwy gwahanol rydyn ni'n meddwl gwell, a hynny er gwaetha'r cyfyngiadau ariannol. Un sy'n cydweithio'n well, yn datblygu potensial, gallu a dycnwch ein hartistiaid a'n sefydliadau celfyddydol yn well, ac sy'n harneisio dawn a brwdfrydedd ein staff yn hunain yn well.

Mae hynny'n golygu newid – newid ein polisïau, ein ffyrdd o weithio a'n diwylliant fel sefydliad. Mater o sicrhau ein bod ni'n drefnus, a'n bod ni'n rheoli'r broses o newid, gan bennu'r tôn a'r arddull o ran sut rydyn ni eisiau gweithio yn y dyfodol, a hynny mewn ffordd effeithiol yw hi felly. O ystyried ein hymrwymiad i roi blaenoriaeth i gydraddoldeb a chynwysoldeb, y peth allweddol yw bod angen i ni newid fel bod ein staff a'n cysylltiad â sector y celfyddydau'n adlewyrchu amrywiaeth o brofiadau byw yng nghymunedau Cymru.

Wrth symud yn ein blaenau, byddwn ni'n parhau i fod yn genhadon angerddol dros y celfyddydau. A byddwn ni'n parhau i chwarae rhan gyffrous wrth helpu'r celfyddydau yng Nghymru i lewyrchu. Fe wnawn ni hyn trwy greu sefydliad effeithiol sy'n 'addas at ei bwrpas', ac sy'n cael ei werthfawrogi i'r un graddau gan ei ddefnyddwyr, ei bartneriaid a'i staff.



LLAWN, Penwythnos Celfyddydol Llandudno, Mostyn

Disgrifiad o Rôl y Prif Weithredwr

Y Prif Weithredwr yw'r aelod uchaf o staff yng Nghyngor Celfyddydau Cymru, ac mae'n adrodd i Gadeirydd Cyngor Celfyddydau Cymru. Mae'n uniongyrchol gyfrifol am yr Uwch Dîm Arwain (UDA), sef:

- Cyfarwyddwr Datblygu'r Celfyddydau
- Y Cyfarwyddwr Ymgysylltu â'r Celfyddydau
- Y Cyfarwyddwr Cyllid a Gwasanaethau Busnes
- Y Cyfarwyddwr Gweithrediadau (Gwasanaethau Ariannu'r Celfyddydau)

yn ogystal â:

- Phennaeth Celfyddydau Rhyngwladol Cymru
- Y Rheolwr (Cynllunio, Perfformiad a Chydymffurfiaeth) a'r
- Cynorthwyydd Gweithredol

Yr Uwch Dîm Arwain, sy'n cynnwys y Prif Weithredwr, yw prif gorff y Cyngor o ran gwneud penderfyniadau. Ei rôl yw llywio amcanion a blaenoriaethau cyffredinol Cyngor y Celfyddydau ac arwain ar gyflawniad ei bolisiau. Mae'r UDA yn gyfrifol am reoli cyllid, adnoddau a phobl Cyngor y Celfyddydau'n effeithiol hefyd, gan sicrhau bod busnes y Cyngor yn cael ei reoli'n effeithiol mewn ffordd atebol a phriodol.

Ffocws cyfredol rôl y Prif Weithredwr – ac un sy'n debygol o barhau yn y dyfodol rhagweladwy – yw rheoli ymateb y Cyngor i Covid-19. Mae hynny'n golygu gweithredu fel llais sector y celfyddydau i Lywodraeth Cymru o ran ei anghenion ariannol, a chymryd y blaen wrth ddarparu cefnogaeth y Cyngor i'r sector o ddydd i ddydd. Bydd y Prif Weithredwr yn cynghori'r Cyngor ar ddatblygiad ei gynlluniau i ymadfer yn sgil Covid-19 hefyd, gan helpu i ddod o hyd i atebion sy'n llawn dychymyg ac yn ymarferol sy'n caniatáu i artistiaid a sefydliadau'r celfyddydau ailgydio mewn gweithgarwch cyhoeddus.

Rôl sy'n uchel ei phroffil yw hon sy'n gofyn am arbenigedd, awdurdod a dycnwch.

Bydd y cyfrifoldebau corfforaethol penodol yn amrywio ac yn newid yn dibynnu ar y prosiectau y mae'r Cyngor am eu datblygu.

Prif Gyfrifoldebau'r Prif Weithredwr

Llywodraethu a Rheolaeth Gorfforaethol – atebolrwydd dros reoli busnes Cyngor y Celfyddydau a chydweithio'n agos â'r Cadeirydd i gyflawni amcanion y Cyngor. Y Prif Weithredwr yw Swyddog Cyfrifyddu Cyngor y Celfyddydau hefyd, gan ysgwyddo'r cyfrifoldebau cyfreithiol sy'n dod yn sgil hynny.

Polisi, cyllid a buddsoddi – arwain ar ddatblygiad rhaglenni polisi a chyllid, goruchwyllo gweithrediad prosesau gweithredol.

Cydraddoldeb – hyrwyddo amcanion y Cyngor yn ymarferol trwy sicrhau bod y Cyngor a'r staff, fel unigolion ac fel grŵp, yn llwyr gofleidio egwyddorion a blaenoriaethau ein hamcanion o ran Cydraddoldeb.

Datblygu adnoddau – dylanwadu ar bartneriaid a rhanddeiliaid a negodi â nhw i ddatblygu buddsoddiad ychwanegol er mwyn helpu i gyflawni prosiectau'r Cyngor.

Partneriaethau – meithrin a chynnal perthnasau lefel uwch gyda chyrff ac asiantaethau lleol, cenedlaethol a rhyngwladol.

Rheolaeth – atebol am sicrhau defnydd effeithiol a phriodol o adnoddau ariannol, dynol a ffisegol. Arwain, cefnogi a mentora staff.

Rheoli Risg – sicrhau bod prosesau priodol ar waith i glustnodi risgiau, eu rheoli ac adrodd arnynt.

Lles a chynaliadwyedd – hyrwyddo dulliau o reoli a chyflawni gweithgareddau'r Cyngor sy'n cofleidio ymrwymiad cadarnhaol at ddefnydd cynaliadwy o adnoddau a gofynion deddfwriaeth Llywodraeth Cymru o ran Llesiant Cenedlaethau'r Dyfodol.

Eiriolaeth – hybu proffil Cyngor Celfyddydau Cymru a'r gweithgareddau y mae'n eu cefnogi ar y lefelau uchaf o fewn y llywodraeth a'r cyfryngau.

Hyblygrwydd – fel yr aelod uchaf o staff, bydd gofyn am gyflawni gwaith ar draws y DU yn rheolaidd, a hynny y tu hwnt i oriau gwaith arferol. Bydd y cyfrifoldebau'n gofyn am deithio rhyngwladol achlysurol hefyd.

Cydymffurfiaeth gorfforaethol – dilyn y polisiau hynny sy'n amddiffyn Cyngor y Celfyddydau a'i staff rhag datguddiad posibl i risgiau a digwyddiadau adroddadwy. Mae'r rhain yn cynnwys Atal Twyll, y Rheoliad Cyffredinol ar Ddiogelu Data, Safonau'r Gymraeg, Llesiant Cenedlaethau'r Dyfodol a Seiberddiogelwch/Defnyddio TGCh. (Diffinnir cyfrifoldebau'r staff ym mholisiau perthnasol Cyngor y Celfyddydau.)

Dyletswyddau ychwanegol – unrhyw ddyletswyddau rhesymol sy'n gyson â'r uchod.

Manyleb y Person

Gwybodaeth, sgiliau profiad a nodweddion

Mae'r rôl yma'n gofyn am y wybodaeth, y sgiliau, y profiad a'r nodweddion penodol canlynol. Caiff ymgeiswyr eu hasesu yn erbyn y meini prawf hanfodol a dymunol a bennir isod:

Gwybodaeth – Hanfodol

- Angerdd dros y celfyddydau a'r weledigaeth i ddatblygu mentrau a strategaethau sy'n datblygu blaenoriaethau Cyngor y Celfyddydau
- Cynefindra â'r nodweddion a'r hynodweddau sydd ynghlwm weithio dros gorff sy'n derbyn cyllid cyhoeddus
- Dealltwriaeth o'r weinyddiaeth ddatganoledig yng Nghymru
- Dealltwriaeth am nodweddion arbennig y gymdeithas yng Nghymru, gan gynnwys ei diwylliant dwyieithog
- Cynefindra â dadansoddi a dehongli cynlluniau busnes a gwybodaeth ariannol
- Dealltwriaeth drylwyr am faterion cydraddoldeb a'u rhoi ar waith yn ymarferol yng ngwaith Cyngor y Celfyddydau
- Dealltwriaeth drylwyr am y rhwymedigaethau rheoliadol sy'n berthnasol i gyrff cyhoeddus

Gwybodaeth - Dymunol

- Cynefindra â phrosesau ariannu ar-lein/ar y we
- Dealltwriaeth ymarferol-fanwl am reoli cyllid cyhoeddus a gweinyddu prosesau ymgeisio am grantiau

Sgiliau - Hanfodol

- Sgiliau cyfathrebu effeithiol
- Sgiliau TG a gweinyddol hyfedr
- Cyflawni a/neu fonitro prosiectau strategol arwyddocaol

- Cynllunio a rheoli prosiectau
- Gwybodaeth ariannol a busnes sylweddol – y gallu i gynllunio a rheoli cyllidebau, ac i asesu, clustnodi, a mynd i'r afael â materion ariannol a gweithredol o fewn Cyngor y Celfyddydau ac yn sector y celfyddydau

Profiad - Hanfodol

- Profiad proffesiynol o weithio ar lefel rheoli uwch mewn amgylchedd sy'n gymhleth yn ariannol ac yn atebol i'r cyhoedd
- Profiad o weithio ym myd y celfyddydau, y diwydiannau creadigol neu'r sector diwylliannol
- Profiad o gychwyn, datblygu a gweithredu polisiâu
- Profiad o arwain trwy newid sylweddol
- Profiad o wireddu cynnydd ym meysydd cydraddoldeb, amrywiaeth a chynwysoldeb

Nodweddion - Hanfodol

- Yr awdurdod personol i weithredu mewn ffordd hygred ar lefel rheolwr uwch, a'r hyblygrwydd i weithio'n effeithiol fel aelod o dîm uwch
- Sgiliau cyfathrebu rhagorol wrth siarad ac wrth ysgrifennu – y gallu i fod yn eiriolwr ac yn negodwr effeithiol a darbwyllol
- Sgiliau arwain a rheoli rhagorol, a'r profiad i ysbrydoli, mentora a chefnogi staff
- Ymrwymiad i ddatblygiad proffesiynol parhaus
- Profiad llwyddiannus o gyflawni datblygiad ym meysydd cydraddoldeb, amrywiaeth a chynwysoldeb
- Y gallu a'r parodrwydd i deithio'n gyson ledled Cymru, y DU a thramor yn rheolaidd, ac i weithio oriau anghymdeithasol pan fo angen (gallai hynny fod yn ofyniad misol o leiaf)
- Y gallu clir i weithio o dan bwysau ac i ddelio â sefyllfaoedd anodd ac ymestynnol

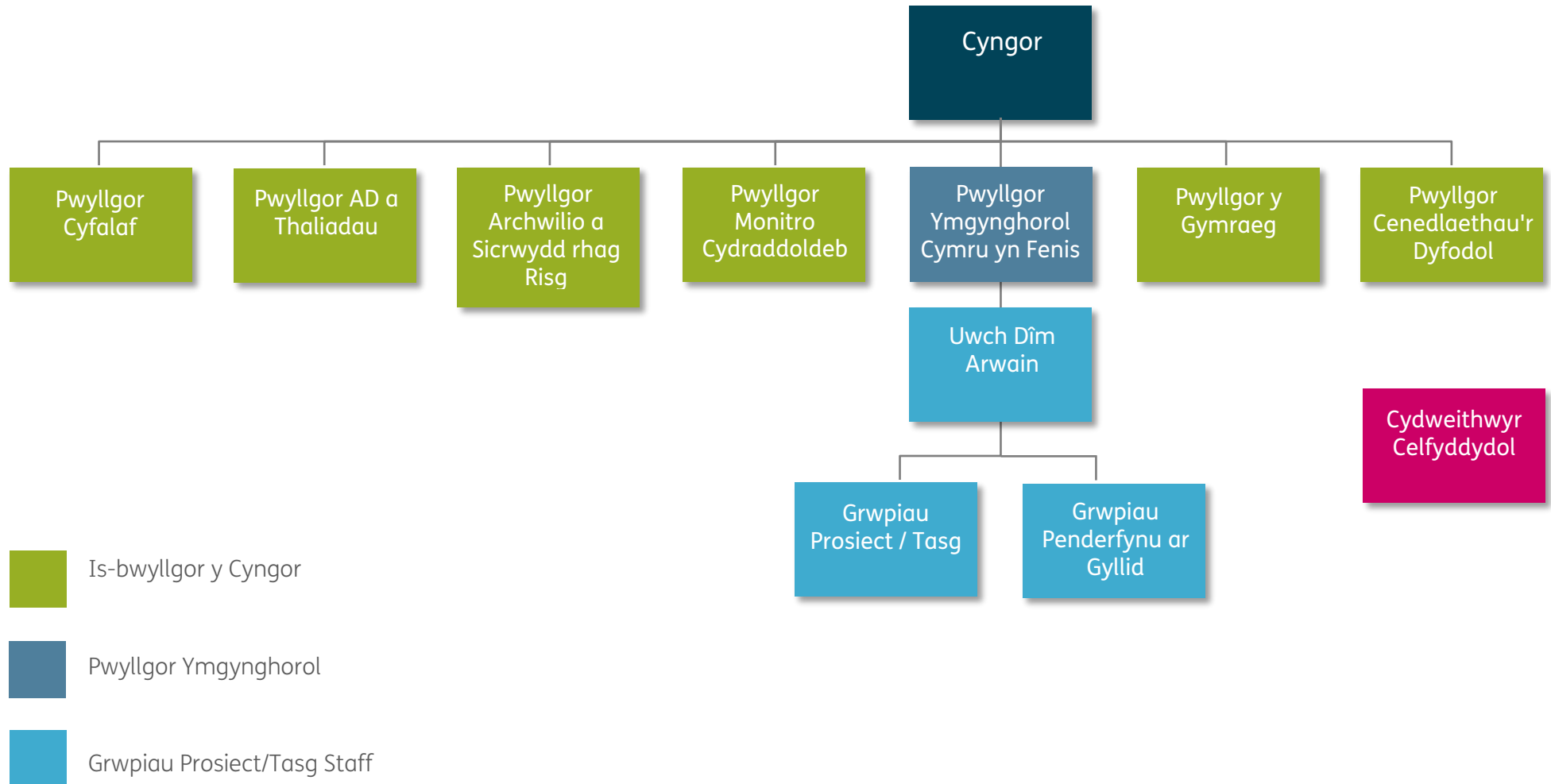
Y Gymraeg – Hanfodol

- Ymrwymiad brwd i ddysgu Cymraeg i safon sy'n galluogi ei defnyddio ym musnes y Cyngor. Byddwn yn darparu mynediad at wersi Cymraeg, hyfforddiant a chefnogaeth bersonol

Y Gymraeg – Dymunol

- Rhuglder yn y Gymraeg (ysgrifenedig a llafar)

Llywodraethu a Strwythur



Amodau a Thelerau

Telerau Penodi	Parhaol
Lleoliad	Cyngor Celfyddydau Cymru Plas Bute Caerdydd CF10 5AL
Oriau Gwaith	Rôl lawn-amser yw hon. Oriau gwaith wythnosol safonol staff llawn-amser Cyngor y Celfyddydau yw 37 awr yr wythnos heb gynnwys egwyl dros ginio, ond disgwylir i'r Prif Weithredwr fod ar gael a gweithredu'r tu hwnt i'r oriau hyn.
Cyflog	Cyflog cyfredol y rôl yw £101,830. Gall y Prif Weithredwr fod yn gymwys i gael bonws blynyddol ychwanegol ar ddisgresiwn Llywodraeth Cymru os bydd yn cyflawni'r holl amcanion strategol a bennir yn llwyddiannus.
Gwyliau Blynyddol	30 diwrnod y flwyddyn pro rata i gychwyn, plws gwyliau banc a 2.5 diwrnod o wyliau braint.
Tâl Salwch	Hyd at chwe mis ar gyflog llawn, a hyd at chwe mis ar hanner cyflog, hyd at uchafswm o 12 mis mewn unrhyw gyfnod o bedair blynedd ar ôl cwblhau cyfnod prawf yn llwyddiannus.
Cynllun Pensiwn	Cynllun cyflog terfynol â chyfraniad cyflogwr o 6%.
Yswiriant Bywyd	Yn gynnwysedig yn y cynllun pensiwn.
Cyfnod Prawf	Chwe mis o gyfnod prawf â'r opsiwn i ymestyn hyn am dri mis pellach os oes angen.
Cyfnod Rhybudd	Rhaid rhoi tair wythnos ar ddeg o rybudd ysgrifenedig.

Sut i Gyflwyno Cais

Dewisir y Prif Weithredwr ar sail cyfuniad o gais ysgrifenedig a chyfweliad. I gyflwyno cais am y rôl, a fyddech cystal â darparu'r canlynol:

- CV cyfoes (dim mwy na 3 tudalen)
- llythyr esboniadol sy'n cyfeirio at y meini prawf a bennir ym Manyleb y Person ac sy'n esbonio pam fod diddordeb gennych yn y rôl (dim mwy na 3 tudalen)
- enwau a manylion cyswllt dau ganolwr y gallwn gysylltu â nhw ar ôl llunio'r rhestr fer (ni fyddwn ni'n gofyn am eirida heb roi gwybod i chi'n gyntaf).

Dylid cyflwyno ceisiadau trwy e-bost i'n hymngynghorydd recriwtio, Heather Newill, Cyfarwyddwr AEM International, yn hnewill@aeminternational.co.uk Cydnabyddir yr holl geisiadau.

Y dyddiad cau ar gyfer ceisiadau yw **12:00 canol dydd ar 19 Mawrth 2021**.

Os hoffech gael sgwrs anffurfiol a chyfrinachol am y rôl neu am Gyngor Celfyddydau Cymru, cysylltwch â Heather Newill ar 01728 660026.

Mae Cyngor Celfyddydau Cymru yn gyflogwr cynhwysol, a dymunwn adlewyrchu'r cymunedau amrywiol rydym yn eu gwasanaethu. Mae ceisiadau gan bobl ddiwylliannol ac ethnig amrywiol a grwpiau sydd heb gynrychiolaeth ddigonol yn cael eu hannog a'u croesawu'n gynnes. Croesewir ceisiadau yn Gymraeg neu Saesneg. Ein nod yw cymryd camau cadarnhaol i sicrhau bod pob ymgeisydd yn cael ei ddewis ar gyfer swyddi yn ôl eu haddasrwydd ar gyfer y rôl yn unig.

Os oes anabledd gennych, nodwch a oes angen unrhyw gymorth neu addasiadau penodol arnoch i'ch galluogi i gael cyfweliad yn eich cais.

Amserlen Recriwtio

Dyddiad Cau	12:00 canol dydd ar 19 Mawrth 2021
Llunio'r Rhestr Hir	Wythnos 29 Mawrth 2021 (caiff yr ymgeiswyr eu hysbysu am y canlyniad yn syth wedyn)
Cyfweliadau Cychwynnol (gydag AEM International)	Wythnos 5 Ebrill 2021
Llunio'r Rhestr Fer	Wythnos 19 Ebrill 2021 (caiff yr ymgeiswyr eu hysbysu am y canlyniad yn syth wedyn)
Proffilio'r ymgeiswyr sy'n cyrraedd y rhestr fer	O wythnos 19 Ebrill 2021 ymlaen (bydd AEM International yn cysylltu ag ymgeiswyr dethol i drefnu iddynt gyflawni profion ar lein)
Sgyrsiau anffurfiol gyda Phil George, Cadeirydd Cyngor y Celfyddydau i'r ymgeiswyr sydd ar y rhestr fer	Wythnos 19 Ebrill 2021
Cyfweliadau Panel	4 neu 5 Mai 2021
Ail Gyfweliadau Panel (os oes angen)	Wythnos 10 Mai 2021

Cynhelir y cyfweliadau yn:

Cyngor Celfyddydau Cymru
Plas Bute
Caerdydd
CF10 5AL

Rhowch wybod i ni yn eich cais os nad ydych chi'n gallu dod ar y diwrnod a bennwyd ar gyfer y cyfweliad. Mae hi'n bosibl y bydd modd trefnu dyddiad arall, ond ni ellir gwarantu hyn. Dylid nodi na ellir ad-dalu costau a dynnir gan ymgeiswyr yn ystod y broses recriwtio heblaw mewn amgylchiadau neilltuol, a dim ond gyda chytundeb ymlaen llaw.