



Cyngor Celfyddydau Cymru
Arts Council of Wales

Cynllun Gweithredol 2020/21





Cynnwys

Pwy ydym ni?	4
Beth rydym ni'n ei wneud?	5
Ein gweledigaeth	8
Ymateb i'r coronafeirw	12
Ein rhaglenni gwaith allweddol yn 2020/21	14
Strategaeth ariannu	28
Atodiad 1: Gwybodaeth ariannol	31
Atodiad 2: Portffolio Celfyddydol Cymru	33
Atodiad 3: Strwythur llywodraethu Cyngor Celfyddydau Cymru	65



Mae Cyngor Celfyddydau Cymru yn ymrwymedig i ddarparu gwybodaeth mewn print bras, Braille, ar dâp sain ac ar ffurf Iaith Arwyddion Prydain. Byddwn yn ceisio darparu gwybodaeth mewn ieithoedd ar wahân i'r Gymraeg a'r Saesneg ar gais.



Pwy ydym ni?

Ni yw sefydliad ariannu a datblygu swyddogol Cymru ar gyfer y celfyddydau. Ein prif noddwr yw Llywodraeth Cymru. Rydym ni hefyd yn dosbarthu arian o'r Loteri Genedlaethol ac yn codi arian ychwanegol lle gallwn o ffynonellau eraill yn y sectorau cyhoeddus a phreifat.

Gan weithio gyda Llywodraeth Cymru, rydym ni'n cefnogi a hyrwyddo cyfraniad pwysig y celfyddydau at ein bywyd.

Rydym ni am feithrin talent greadigol a chreu amgylchedd lle gall y celfyddydau ffynnu ledled Gymru.

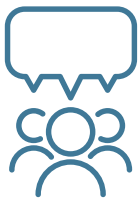
Beth rydym ni'n ei wneud?



Rydym ni'n cefnogi a datblygu gweithgarwch celfyddydol o safon – rydym ni'n buddsoddi arian cyhoeddus i greu cyfleoedd i ragor o bobl, o bob cefndir a chymuned, fwynhau'r celfyddydau a chymryd rhan ynddynt. Mae hyn yn cynnwys cymorth ar gyfer rhwydwaith ledled Cymru o sefydliadau celfyddydol pwysig - Portffolio Celfyddydol Cymru - sy'n cynnig mynediad drwy gydol y flwyddyn i gyfleoedd celfyddydol o safon.



Rydym ni'n dosbarthu arian y Loteri Genedlaethol – drwy geisiadau i'n rhaglenni o arian y Loteri Genedlaethol, rydym ni'n ariannu prosiectau sy'n datblygu gweithgarwch celfyddydol newydd, gan gefnogi unigolion, cymunedau a sefydliadau.



Rydym ni'n darparu gwybodaeth a chyngor arbenigol am y celfyddydau – rydym ni'n ganolfan genedlaethol a rhwydwaith o wybodaeth am y celfyddydau. Mae gennym gysylltiadau rhyngwladol cryf hefyd ym Mhrydain a'r tu hwnt. Drwy ein Cyngor, ein staff a'n Cydweithwyr Celfyddydol, gennym ni mae'r arbenigedd celfyddydol mwyaf yng Nghymru.



Rydym ni'n codi proffil celfyddydau Cymru – ni yw llais celfyddydau Cymru, rydym ni'n hyrwyddo ansawdd, gwerth a phwysigrwydd ein hartistiaid/sefydliadau celfyddydol.



Rydym ni'n cynhyrchu rhagor o arian ar gyfer economi'r celfyddydau – rydym ni'n rheoli mentrau fel y Cynllun Casglu (ein cynllun i annog rhagor o bobl i brynu celf) ac mae gennym bresenoldeb mewn digwyddiadau rhyngwladol gartref a thramor sy'n agor marchnadoedd newydd i artistiaid Cymru. Rydym ni hefyd yn hyrwyddo pwysigrwydd cyflogau teg i artistiaid a thâl teg i sefydliadau sy'n cyflwyno darpariaeth gelfyddydol o safon.



Rydym ni'n annog arloesi ac arbrofi – rydym ni'n hyrwyddo prosiectau a mentrau sy'n trawsnewid celfyddydau Cymru. O'n partneriaeth addysg gelfyddydol â Llywodraeth Cymru (Dysgu Creadigol drwy'r Celfyddydau) i newid technolegol (ymchwil ddigidol a datblygu), rydym ni'n chwilio'n gyson am ffyrdd newydd i bobl allu mwynhau'r celfyddydau.



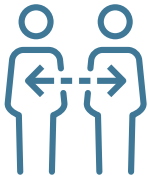
Rydym ni'n dylanwadu ar gynllunwyr a phenderfynwyr – mae'r celfyddydau yn digwydd mewn llawer o wahanol leoliadau. Gallant gael effaith ddramatig ar ansawdd bywyd pobl, a'r lleoedd y maent yn byw ac yn gweithio ynddynt. Mae'r celfyddydau hefyd yn aml yn ganolog i fentrau adfywio'n economaidd a chymdeithasol. Ein gwaith ni yw sicrhau cydnabyddiaeth o'u cyfraniad.



Rydym ni'n datblygu cyfleoedd rhyngwladol yn y celfyddydau – drwy ein hasiantaeth arbenigol, Celfyddydau Rhyngwladol Cymru, rydym ni'n datblygu partneriaethau gyda sefydliadau diwylliannol megis y Cyngor Prydeinig. Rydym ni'n hyrwyddo diwylliant cyfoes Cymru yn rhyngwladol, ac rydym ni'n hybu cyfnewid rhyngwladol a chydweithio rhwng artistiaid a sefydliadau celfyddydol.



Rydym ni'n hyrwyddo perfformiadau bach mewn cymunedau lleol – mae ein cynllun Noson Allan yn darparu cymhellion ariannol i hyrwyddo gweithgarwch celfyddydol o safon mewn lleoliadau cymunedol ledled Cymru.



Rydym ni'n gweithio ar y cyd â rhanddeiliaid a'r cyhoedd – gan wrando ar adborth drwy ein hymgyngoriadau ffurfiol a'n sgysiau agored, rydym ni'n sicrhau bod ein rhaglenni gwaith yn sicrhau budd i'r cyhoedd.



Rydym ni'n cynnal ein holl weithgareddau drwy gyfrwng y Gymraeg a'r Saesneg – sy'n gyfrifoldeb statudol arnom.

Ein gweledigaeth
yw gweld Cymru
Greadigol lle mae'r
celfyddydau wrth
wraidd bywyd a
lles y genedl

Ein gweledigaeth



Mae gennym uchelgais am gelfyddydau Cymru. Ein strategaeth yw creu lle i'n talentau gorau i'w datblygu a'u rhannu. Rydym ni am weld gwlad lle mae'r croestoriad ehangaf posibl o bobl yn mwynhau'r celfyddydau a chymryd rhan ynddynt a lle bydd gwaith ardderchog yn digwydd.

Mae gennym ddwy flaenoriaeth sy'n sail i'n strategaeth:

- 1 Hyrwyddo **cydraddoldeb** fel sylfaen ar gyfer ymrwymiad clir i ymestyn yn ehangach ac yn ddyfnach i bob un o'n cymunedau
- 2 Cryfhau gallu a gwytnwch y sector i alluogi talent greadigol i ffynnu

I gyflawni'r ddwy flaenoriaeth, mae cam gweithredu pellach:

- 3 Galluogi'r Cyngor i weithio'n fwy effeithiol, gan gydweithio'n fwy dychmygus â phartneriaid ledled Cymru

Mae ein gwaith yn digwydd mewn cyd-destun nodau Deddf Llesiant Cenedlaethau'r Dyfodol gan Lywodraeth Cymru.

Mae'r nodau'n llywio cyflawni amcanion allanol a mewnol y cynllun yma.



Cymru lewyrchus:
Ffyniant



Cymru wydn:
Gwytnwch



Cymru iachach:
Iechyd



Cymru fwy cyfartal:
Cydraddoldeb



Cymru o gymunedau mwy cydlynus:
Cymuned



Cymru â diwylliant bywiog lle mae'r Gymraeg yn ffynnu:
Diwylliant



Cymru sy'n gyfrifol yn fyd-eang:
Byd-eang

Mae'r pum ffordd o weithio yn llywio ein gwaith:

Hirdymor, Atal, Integreiddio, Cydweithio, Cymryd rhan

Credwn yn angerddol fod sector celfyddydol ffyniannus - sydd wedi ymrwymo i ragoriaeth, arloesedd a chynhwysiant - yn cyfrannu at les diwylliannol, cymdeithasol, economaidd ac amgylcheddol Cymru. Gwlad sydd ag artistiaid a sefydliadau celfyddydol hyderus a ffyniannus yw un sy'n cyflawni yn erbyn saith nod llesiant Cymru.

Hefyd rydym ni'n cydymffurfio â dwy ddeddf arall.

Mae dyletswydd gydraddoldeb y sector cyhoeddus yn nodi dyletswyddau penodol i gymryd camau i wneud Cymru yn wlad decach a mwy cyfartal. Mae ein cynllun corfforaethol (Er budd pawb) yn disgrifio'r uchelgais yma. Mae'n nodi ein cynlluniau i gynyddu nifer y bobl sy'n mwynhau'r celfyddydau a chymryd rhan ynddynt, gan dargedu'r bobl hynny o gymunedau a chefnidiroedd y mae'r celfyddydau yn methu â'u cynrychioli'n llawn ar hyn o bryd.

Mae **Mesur y Gymraeg (Cymru) 2011** yn sefydlu'r egwyddor y dylid trin y Gymraeg a'r Saesneg yn gyfartal wrth gynnal busnes cyhoeddus.

Mae disgwyliadau Llywodraeth Cymru ohonom wedi'u nodi yn y [llythyr cylch gwaith](#) blynyddol. O ystyried goblygiadau annisgwyl y coronafeirws, mae llythyr 2020/21 ar ffurf wahanol. Yn ei le eleni mae llythyr cynllunio busnes sy'n nodi lefelau disgwylidig o ran defnydd yr arian blynyddol. Diwallwn y rhain drwy ein hamcanion corfforaethol.



Gwledd Gymunedol, Canolfan Mileniwm Cymru (llun: Dan Green)

Ymateb i'r coronafeirws

Mae'r coronafeirws wedi ymddangos yn annisgwyl fel un o'r risgiau mwyaf inni orfod ei reoli.

Roeddem ni wedi ymateb yn gyflym gan ragweld digwyddiadau wrth iddynt ddatblygu. Mae'r argyfwng yn debygol o barhau am beth amser.

Ein prif flaenoriaeth yw cefnogi pobl sy'n gweithio yn y celfyddydau, gan gynnwys ein staff ein hunain. Rydym ni am gael sector sydd mor gryf â phosibl pan welwn ddiwedd yr argyfwng.

Gyda Llywodraeth Cymru, rydym wedi ailddyrannu arian o gyllidebau presennol i greu cronfa ymateb brys o £7 miliwn. Gobeithiwn ychwanegu at hyn drwy weithio gydag ymddiriedolaethau, sefydliadau a chyrff eraill i gynyddu'r arian sydd ar gael. Rydym ni hefyd wedi newid y gofynion ariannu ar gyfer yr unigolion a'r sefydliadau sydd eisoes wedi derbyn arian er mwyn lleddfu'r pwysau arnynt.

O'r arian sydd ar gael inni ar hyn o bryd, rydym ni'n bwriadu dyrannu o leiaf £1.5 miliwn i unigolion gyda'r balans o £5.5 miliwn ar gyfer sefydliadau. Byddwn ni'n monitro'r galw ar yr arian wrth inni fynd yn ein blaenau ac efallai y byddwn ni'n addasu'r dyraniadau fel y gallwn ariannu cynifer o bobl ag sy'n bosibl.

Am y tro, dyma ein hunig raglenni ariannu sy'n agored i gais am chwe mis cyntaf 2020/21. Byddwn ni'n adolygu'r sefyllfa yn nes ymlaen yn y flwyddyn. Ond ar hyn o bryd, ein blaenoriaeth yw helpu artistiaid a sefydliadau diwylliannol i oroesi'r argyfwng a dod o hyd i ffyrdd o ymsefydlogi.

Rydym ni'n parhau i gasglu gwybodaeth o bob rhan o'r sector inni ddeall beth sydd ei angen. Rydym ni hefyd yn cadw mewn cysylltiad â Llywodraeth Cymru a'r Adran dros Ddigidol, Diwylliant, y Cyfryngau a Chwaraeon am y goblygiadau ariannol tymor byr a thymor hir.

Bydd diweddariadau rheolaidd ar ein gwefan.



Y Cylch Sialc, Theatr Genedlaethol Cymru (llun: Kirsten McTernan)



Ein rhaglenni gwaith allweddol yn 2020/21

Nodyn o esboniad – sut rydym ni'n disgrifio'r hyn rydym ni'n ei wneud

Rydym ni am i'r cynllun fod yn ddarllenadwy a hygyrch. Rydym ni'n sefydliad prysur sy'n ymwneud â llawer o dasgau. Ond mae'n bwysig inni amlygu ein camau allweddol i gyflawni ein nodau cyffredinol.

Mae ein rhaglenni gwaith yn adlewyrchu blaenoriaethau'r Cyngor a'r gofynion yn ein llythyr cylch gwaith gan Lywodraeth Cymru. Eleni rydym ni hefyd yn ymateb i effaith y coronafeirws ar sector celfyddydol Cymru. Ym mhob maes rydym ni'n nodi ein 3 tasg bwysicaf – 21 i gyd. Mae'r camau isod yn disgrifio ein gwaith lefel uchel. Efallai y bydd angen eu diwygio'n ddiweddarach yn y flwyddyn, yn dibynnu ar y coronafeirws.

Dan y rhain mae tasgau manylach, pob un â dangosyddion cynnydd mesuradwy. Maent yn cynnwys manylion ein rheolaeth weithredol, y gwasanaethau hanfodol o ran busnes, arian a'r swyddfeydd i gyflawni ein nodau. Dyma'r wybodaeth fewnol i ysgogi a rheoli ein gwaith.

Ar ddiwedd pob chwarter, rydym ni'n adolygu cynnydd yn ôl ein targedau allweddol. Y Cyngor sy'n ei adolygu a'i drafod gyda Llywodraeth Cymru.

Isod mae crynodeb o'n rhaglenni gwaith allweddol.

Ehangu ymgysylltiad

Mae angen inni newid y ffordd rydym ni'n edrych ar arian cyhoeddus i'r celfyddydau. Rhaid inni wneud rhagor i gydnabod hunan-barch, creadigrwydd bob dydd a buddiannau diwylliannol unigolion a chymunedau.

Weithiau gall diffiniadau traddodiadol o ddiwylliant, creadigrwydd a'r celfyddydau fod yn rhwystrau i bobl rhag cymryd rhan. Rhaid inni sicrhau bod ein harian yn cefnogi gwahanol fathau o gelfyddyd a chyrraedd ystod ehangach o artistiaid a chymunedau.

Rydym ni am i ragor o bobl allu gwneud y celfyddydau yn rhan o'u bywyd, ni waeth lle maent yn byw. Ond mae tystiolaeth yn dangos bod buddion arian y cyhoedd yn mynd i grŵp bach o'r boblogaeth. Fel arfer mae'r grŵp yma'n byw yn y lleoedd mwyaf poblog ac mae ei aelodau'n gyfoethog ac addysgedig a heb fod yn amrywiol eu hethnigrwydd. Rydym ni'n anelu at gymdeithas sy'n coleddu cydraddoldeb a dathlu gwahaniaeth ar sail hil, rhywedd, rhywioldeb, oed, iaith, anabled, cyfoeth a chymuned.

Mae cymdeithas hael a goddefgar am gynnwys pawb ac yn gwerthfawrogi a pharchu creadigrwydd pawb. Rydym ni'n gwybod y bydd celfyddydau Cymru yn gryfach, yn fwy cyffrous ac yn fwy perthnasol os byddant yn cynnwys rhagor o bobl. Mae rhai pobl yn parhau i ystyried y celfyddydau yn rhywbeth i'r mwyaf breintiedig mewn cymdeithas. Rhaid inni newid hyn, yn enwedig wrth i gymdeithas ôl-goronafeirws ddechrau ailafael yn ei diwylliant.

Ein 3 phrif gam gweithredu:

- 1 Sicrhau bod pob un o'n rhaglenni gydag arian y Loteri Genedlaethol yn targedu'r sefydliadau sy'n cyrraedd cymunedau ehangach a chynulleidfaoedd mwy amrywiol yn enwedig pobl dduon, Asiaidd ac ethnig lleiafrifol, pobl anabl a siaradwyr Cymraeg. Byddwn ni'n cynnal ymgyrch gyhoeddus sy'n hyrwyddo hyn
- 2 Datblygu a gweithredu rhaglenni ehangu cyfranogiad newydd o'r celfyddydau drwy gyfrwng y Gymraeg a'r Saesneg, gan ystyried adborth y cymunedau
- 3 Ymestyn cyrraedd Noson Allan drwy brosiect peilot gyda phum gwasanaeth llyfrgell ar draws Cymru

Gwytnwch a chynaliadwyedd

Rydym ni am annog y broses o greu celfyddydau cyffrous o safon. Gwnawn hyn drwy greu amgylchedd cefnogol lle mae artistiaid a sefydliadau yn fwy tebygol o ffynnu mewn amgylchedd sy'n:

- nodi a meithrin talent greadigol dros Gymru i'w photensial llawn
- cefnogi a dathlu dychymyg, arloesedd ac uchelgais
- meithrin creadigrwydd drwy gyfrwng y Gymraeg a'r Saesneg
- galluogi artistiaid i ddatblygu gyrfa broffesiynol yng Nghymru
- arfogi unigolion a sefydliadau â'r sgiliau a'r wybodaeth i fanteisio ar farchnadoedd newydd
- datblygu marchnadoedd newydd ar gyfer gweithio rhyngwladol a chyfnewid rhyngddiwylliannol

Dyma agweddau allweddol ar ein cenhadaeth datblygu'r celfyddydau. Ond mae'r genhadaeth dan straen pan fydd adnoddau'n dynn.



Platfform Sgrifennu Newydd, Theatr Iolo

Credwn ym mhwysigrwydd buddsoddiad cyhoeddus yn y celfyddydau. Ond mewn cyfnod o gynt economaidd ni allwn anwybyddu hynny. Rydym ni'n gwneud popeth yn ein gallu i ddarbwylllo partneriaid ariannu i gadw eu ffydd yn y celfyddydau. Ond mae'n rhaid inni hefyd annog rhagor o wytnwch a chynaliadwyedd: lleihau faint o ddibyniaeth sydd gan artistiaid a sefydliadau ar arian cyhoeddus, gan eu helpu nhw (a'n helpu ni) i gynyddu'r incwm a enillir.

Er mwyn i'r celfyddydau fanteisio ar y cyfleoedd, bydd arnynt angen arweinyddiaeth gref ac entrepreneuriaeth i adeiladu sector dychmygus ac arloesol i allu manteisio ar arian cyhoeddus. Mae'r sefydliadau gorau'n gwneud hyn, ond rydym ni'n benderfynol o annog rhagoriaeth ymhob un. Mae sefydliadau gwydn wedi'u gwreiddio yn eu cymuned gan fabwysiadu model busnes i wrthsefyll newid, boed yn un a fwriedir neu un annisgwyl. Sefydliad gwydn yw un sydd â'r sgil, y gallu a'r adnoddau i oroesi yn y tymor hir.

Er gwaethaf yr effaith ar sefydliadau, mae angen inni gydnabod nad yw argyfwng yn ddigwyddiad cyfle cyfartal. Y bobl dlotaf, fwyaf ymylol ac anabl yw'r rhai yr effeithir arnynt waethaf. Mae'r cyfoethog a'r iach fel arfer yw'r rhai sy'n goroesi'r storom. Felly ni ddylem anghofio bod y Cyngor yn rhoi blaenoriaeth i anghenion y rhai lleiaf cefnog - er bod angen atebion ar frys ar bawb.

Ein 3 phrif gam gweithredu

- 1 Diogelu hyfywedd a sefydlogrwydd ariannol artistiaid a sefydliadau, yn enwedig y rheini sy'n bobl dduon, Asiaidd ac ethnig lleiafrifol. (Bydd ffocws penodol yn 2020 ar liniaru effaith y coronafeirws)
- 2 Rhoi cymorth i artistiaid a sefydliadau i ddatblygu'r sgiliau sy'n eu galluogi i weithio ar-lein a chydweithio'n llwyddiannus yn lleol, genedlaethol a rhyngwladol yn ystod y coronafeirws
- 3 Cefnogi canlyniad mapio'r Gymraeg a sefydlu gweledigaeth ar ei chyfer i ddatblygu cynulleidfaoedd yng Nghymru a thramor i waith Cymraeg

Llwybrau creadigol

Bydd ansawdd y gwaith rydym ni'n ei ariannu yn parhau i fod yn bwysig inni. Drwy ddsbarthu arian y cyhoedd, rydym ni am alluogi artistiaid i ddefnyddio eu dychymyg a'u chwilfrydedd i greu gwaith cyffrous a difyr. Mae'n fater o greu celf dda gydag angerdd a dychymyg sy'n cyffwrdd â phobl.

Creadigrwydd, dychymyg, arloesedd, ymrwymiad – dyma ein ffyn mesur wrth farnu ansawdd. Ond gwyddom y bydd yn rhaid inni edrych yn ehangach i weld cyd-destunau eraill y nodweddion yma.

Ond mae awyrgylch yn dra phwysig. Mae ar artistiaid a sefydliadau angen amgylchedd cefnogol i ffynnu. Byddwn ni'n chwarae rôl gliriach ac entrepreneuriaidd wrth feithrin ein talent creadigol orau ymhob celfyddyd, ac ar bob cam yng ngyrfa pobl.

Gallwn roi cymorth ar adegau allweddol yng ngyrfa artist. Os ydynt yn gweithio'n unigol neu gyda'i gilydd, yn lleol neu'n fyd-eang, ein nod yw creu'r amgylchiadau lle mae ein hartistiaid yn meddu ar y sgiliau a'r cyfleoedd i ddilyn gyrfaedd hyfyw a chynaliadwy yng Nghymru.

Ein 3 phrif gam gweithredu

- 1 Ymchwilio i ddatblygiadau a chyfleoedd yn y gweithlu (a'u datblygu a'u hyrwyddo) i artistiaid a gweithwyr creadigol, yn arbennig i bobl dduon a phobl anabl, i greu gwaith a datblygu eu sgiliau proffesiynol a dod o hyd i waith yn y celfyddydau yng Nghymru. (Mae hyn yn cynnwys ein gwaith gyda Chamau Creadigol, Sgiliau Creadigol a Diwylliannol, y BBC, a'n cynlluniau i ddatblygu prentisiaethau)
- 2 Sefydlu partneriaethau cenedlaethol a rhyngwladol, gydag o leiaf ddau sefydliad neu ddarparwr arbenigol i gynyddu hyfforddiant, datblygiad proffesiynol a chyfleoedd i gael cyflogaeth yn y celfyddydau a'r sector creadigol
- 3 Datblygu ffyrdd o fonitro ac adrodd ar effaith yr ymrwymiad yn ein rhaglenni ariannu i artistiaid gael eu talu'n briodol



Y celfyddydau ac iechyd

Mae pwysigrwydd y celfyddydau i iechyd a lles yn dod yn fwyfwy amlwg. Drwy brosiectau rydym ni wedi'u hariannu yn y gorffennol, rydym ni wedi dangos bod gwaith ym maes y celfyddydau ac iechyd yn cael effaith fuddiol ar draws Cymru ac i bob oed a dosbarth cymdeithasol.

Mae ein hadnoddau iechyd yn fach. Felly rydym ni'n glir iawn am gael yr effaith fwyaf o'n gwaith. Elfen allweddol yw cydweithio â blaenoriaethau'r Llywodraeth a'r byrddau iechyd a gwneud gwaith y gall eraill ei hyrwyddo hefyd i wella lles ac iechyd Cymru.

Ein 3 phrif gam gweithredu

- 1 Archwilio ffyrdd y gallwn barhau i gefnogi byrddau iechyd ledled Cymru drwy rwydwaith cenedlaethol o gydgyssylltwyr cyflogedig a ariennir ar y cyd
- 2 Cymorth Y Lab (Nesta a Phrifysgol Caerdydd) i gydweithio i ddeall sut y gall ymyriadau celfyddydol chwarae rhan amlycach yn iechyd a lles Cymru
- 3 Gweithio gyda phartneriaid cenedlaethol a rhyngwladol i ymchwilio i ffyrdd effeithiol o ymgorffori'r celfyddydau mewn strategaethau presgripsiynu cymdeithasol

Pobl ifanc a dysgu creadigol

Gall ymgysylltiad â'r celfyddydau drawsnewid y ffordd y mae plant a phobl ifanc yn dysgu ac yn archwilio'r byd o'u cwmpas. Mae'n gallu newid y ffordd maen nhw'n gweld eu hunain - hyd yn oed eu breuddwydion am y dyfodol - a'u helpu i ddatblygu'r hunanbarch a'r gwerthoedd a fydd yn rhan bwysig o'u sgiliau bywyd.

O'r oedran ifancaf, mae llythrennedd a rhifedd yn sail i lwyddiant academaidd. Mae llwyddiant mewn bywyd yn dibynnu ar ragor sef integreiddio creadigrwydd. Ein strategaeth yw arloesi fel y gall rhagor o ysgolion fanteisio ar ffyrdd o ddod â chyffro ac ysbrydoliaeth y celfyddydau i'r ystafell ddosbarth fel sydd yn ein rhaglen dysgu creadigol. Mae dysgu creadigol wedi herio'r Llywodraeth i roi'r celfyddydau wrth wraidd y cwricwlwm ysgol. Mae wedi ein herio ni'n hunain i harneisio grym y celfyddydau i ailfywiogi'r diwrnod ysgol a thrwy ddatblygiad proffesiynol i ailennyn creadigrwydd yr athrawon.

Mae gennym yr un diddordeb yn y rhai ymylol sy'n cael eu hanwybyddu - y rhai sydd wedi eu gwahanu oddi wrth hyfforddiant ac addysg prif ffrwd ac sydd mewn perygl o ddiflannu o'r system yn llwyr.



Digwyddiad Dewch i Ddathlu!, Dysgu creadigol drwy'r celfyddydau (llun: Tom Martin)

Felly canolbwyntiwn ar ddau amcan:

- cefnogi pobl ifanc i ddatblygu eu talentau creadigol
- meithrin amgylchedd lle y gellir ysbrydoli a dathlu eu talent

Rydym ni am i gynifer o bobl ifanc â phosibl gredu bod ganddynt y cyfle i fod y gorau y gallant fod gan berfformio gyda'u cyfoedion ar y lefel uchaf ac arddangos eu dawn creadigol. Yn anad dim, rydym ni am i bobl ifanc gael y cyfle i gymryd rhan mewn gweithgarwch creadigol sy'n berthnasol a chyffrous.

Ein 3 phrif gam gweithredu

- 1** Gweithredu blwyddyn gyntaf Cam 2 o'r rhaglen Dysgu Creadigol, gan ddatblygu elfennau allweddol o'r rhaglen gychwynnol a chefnogi'r gwaith o gyflwyno'r cwricwlwm ysgolion newydd sy'n rhoi creadigrwydd a'r celfyddydau mynegiannol yn ganolog
- 2** Drwy ein rhaglen Loteri Genedlaethol i blant a phobl ifanc, rydym ni am gefnogi 5 prosiect arloesol sydd â gydgyhyrchwyr ifanc sy'n dod o'r cymunedau sydd wedi'u hesgeuluso fwyaf ac yn enwedig bobl dduon, Asiaidd ac ethnig lleiafrifol a phobl anabl
- 3** Cefnogi ymhellach sefydlu Anthem a'i gwaith gyda phobl ifanc drwy archwilio opsiynau i'w diogelu rhag effaith uniongyrchol ystyriaethau'r coronafeirws a'i chadw'n ddiogel yn y dyfodol

Rhyngwladol

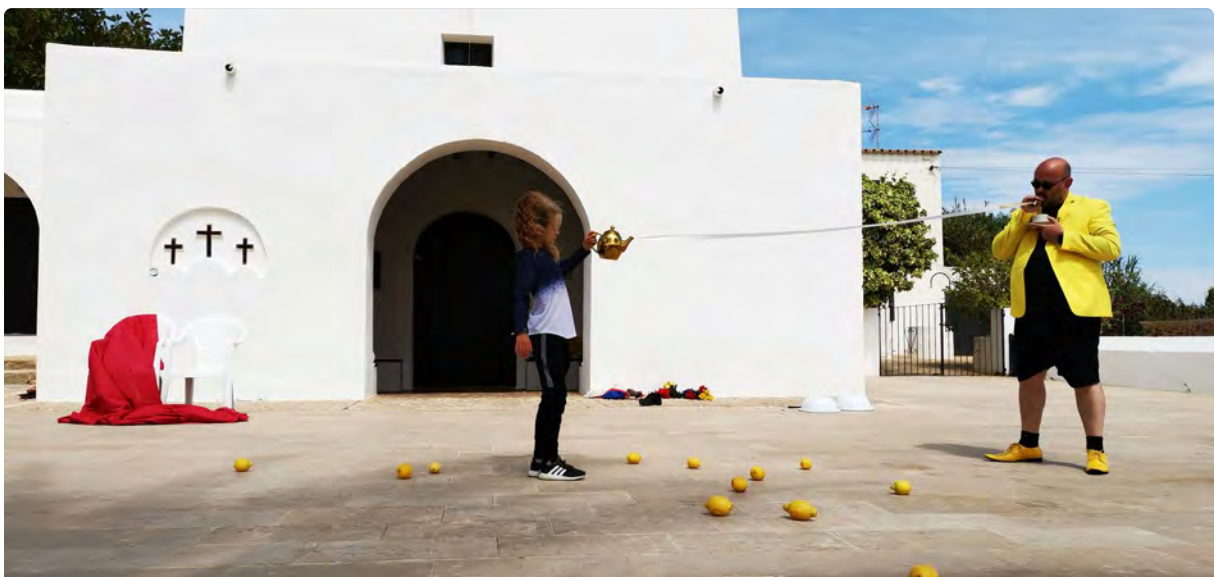
Mae gweithio'n rhyngwladol yn allweddol i ddatblygu gwlad ddeinamig, agored a chroesawgar sydd â chreadigrwydd yn ganolog iddi. Ond dyma'r un o'r meysydd cyntaf i gael ei effeithio gan y coronafeirws.

Oherwydd natur yr argyfwng byd-eang, mae'n anodd rhagweld pa mor gyflym y gallwn ailafael yn ein rhaglen waith. Ond ar ôl syllu i'n bogel am gyhyd, credwn y bydd yn bwysicach nag erioed i ailfywiogi ein partneriaethau rhyngwladol.

Mae ein celfyddydau, ein diwylliant a'n hieithoedd yn rhoi i Gymru ei phersonoliaeth unigryw. Mae'n taro tant gyda llawer o ieithoedd a diwylliannau lleiafrifol eraill ac mae ein stori yn cyd-daro â phrofiadau pobl ar draws y byd.

Sail i'n strategaeth ryngwladol newydd yw creu cyd-destun diwylliannol sy'n meithrin dealltwriaeth ryngwladol drwy ymgysylltu â chymunedau amrywiol Cymru a sicrhau cyfleoedd cyfartal i bawb a rhannu arferion da. Daw hyn yn bwysicach o lawer mewn cyd-destun ôl-frecsit ac mae'r coronafeirws wedi oedi'r gwaith.

Mae ein hymrwymiad i weithio'n rhyngwladol yn bwysicach nag erioed. Mae ein strategaeth ryngwladol yn adlewyrchu blaenoriaethau ein cynllun corfforaethol a'i nod yw cyflawni strategaeth Llywodraeth Cymru. Gwelwn nifer cynyddol o sefydliadau'n datblygu rhaglenni pwysig o weithgarwch rhyngwladol.



Time is a River Without Banks, 2019 (Formentera, Sbaen), Cwmni Theatr Volcano (llun: Victoria Boobyer)
Artistiaid: Catherine Bennett a Georgie Bo Davies



Gall gweithgarwch rhyngwladol adeiladu cyfalaf diwylliannol, codi proffil ac agor marchnadoedd newydd. Mae llwyddiant rhyngwladol yn rhywbeth sy'n arwydd o safon ond dylai gwaith rhyngwladol fod yn fwy eang o lawer. Mae artistiaid rhyngwladol a diwylliannau amrywiol yn ysbrydoli a chysylltu pobl mewn neuaddau cymunedol ledled Cymru. Mae plant a phobl ifanc yn ymgysylltu o ddydd i ddydd gyda cherddoriaeth a chelf o bob cwr o'r byd drwy lwyfannau digidol.

Ein 3 phrif gam gweithredu

- 1 Gweithredu camau ein strategaeth ryngwladol fel rhan o bartneriaeth fwy ffurfiol gyda Llywodraeth Cymru am weithio'n rhyngwladol (gan adlewyrchu strategaeth ryngwladol ddiweddar y Llywodraeth)
- 2 Codi pontydd diwylliannol gyda chymunedau rhyngwladol sy'n byw ac yn gweithio yng Nghymru, gan fanteisio ar botensial degawd ieithoedd brodorol UNESCO
- 3 Cynnal deialog cyfredol gyda Llywodraeth Cymru, partneriaid a rhwydweithiau rhyngwladol i ddatblygu cyfleoedd ar ôl brexit i gelfyddydau Cymru

Deall effaith ein buddsoddiad

Mae ymchwilio a gwerthuso yn rhannau hanfodol o'n gwaith. Mae'n llywio'r broses o weithredu a monitro polisi, gan roi gwell dealltwriaeth inni o effaith ein harian a'n gwaith datblygu.

Rydym ni eisiau i ragor o bobl fwynhau'r celfyddydau a chymryd rhan ynddynt. Dylem bob amser fod yn wylidwrus o'r rhifau pennawd, ond mae'n bwysig inni allu asesu i ba raddau y mae ein pobl yn ymgysylltu â'r celfyddydau. Bydd hyn yn agwedd bwysig ar ein hadrodd. Mae gennym dîm ymchwil bach, felly bydd yn bwysig ein bod yn datblygu partneriaethau i ymestyn a gwella ein gallu.

Ar hyn o bryd rydym ni'n casglu llawer o ddata, a rhaid inni integreiddio a rhannu'r defnydd o'n data er mwyn adrodd yn fwy effeithiol.

Ein 3 phrif gam gweithredu

- 1 Cyhoeddi ymchwil sy'n dangos effaith ein buddsoddiad
- 2 Cyhoeddi ymchwil sy'n disgrifio graddau ac ystod ymhlith cyhoedd Cymru o fynychu'r celfyddydau a chymryd rhan ynddynt
- 3 Monitro effaith arian y Loteri Genedlaethol ac adrodd amdani yn ein hadroddiad blynyddol



Pypedwaith Ruby Gibbens, Twrch Trwyth, Penwythnos Celfyddydau Llandudno, MOSTYN (llun: Mark McNulty)

Bod ar ein gorau i'n sefydliad lwyddo

Mae'n hollol briodol bod y cyhoedd yn mynnu i sefydliadau sy'n cael ei arian fod yn effeithlon ac yn gost-effeithiol. Felly mae'n rhaid inni ddangos y budd sy'n dod o'n gwaith. Rydym ni'n gwneud gwahaniaeth. Ers nifer o flynyddoedd rydym ni'n arbed arian drwy symleiddio prosesau, lleihau nifer y staff a gwneud gwell defnydd o dechnoleg. Ein nod yw creu sefydliad gyda'r celfyddydau yn ganolog iddo sy'n ardderchog a chynaliadwy ei gost.

Isod mae prosiectau mewnol allweddol.

Rheoli arian

Byddwn ni'n:

- ymateb yn weithredol i her y coronafeirws
- uwchraddio ein system rheoli grantiau
- darparu cymorth a chyngor ariannol allweddol wrth gyflawni ein prif raglenni strategol
- cael barn archwilio ddiamod ar ein dwy set o gyfrifon statudol blynyddol

Strategaeth ariannu

Byddwn ni'n:

- adolygu rhaglenni'r Loteri Genedlaethol a ailwrpaswyd mewn ymateb i'r coronafeirws
- monitro a chyflwyno adroddiad ar effaith trosolwg newydd ar y celfyddydau
- archwilio lansio'n ehangach ap ar-lein neu fecanwaith amgen am adborth cynulleidfa

TGCh

Byddwn ni'n:

- uwchraddio i SharePoint 2019 a chyflwyno ein mewnrwyd newydd
- cyflwyno'r ap treuliau@gwaith

Cyfathrebu

Byddwn ni'n:

- darparu gwybodaeth reolaidd a phrydlon am y coronafeirws
- cyfleu'r weledigaeth gorfforaethol a disgwiliadau'r Cyngor – yn fewnol ac allanol
- cynyddu ein presenoldeb digidol a gallu ein gwefan

Adnoddau dynol

Byddwn ni'n:

- gorffen ein hadolygiad cyflog a chyflwyno strwythur cyflog a graddfeydd newydd
- ymchwilio i fentrau a'u rhoi ar waith i arallgyfeirio ein haelodaeth o'n Cyngor a'n staff
- cyflwyno prentisiaethau

Arbenigedd allanol yn y celfyddydau

Byddwn ni'n:

- creu swyddogaethau hyfyw i'n carfan newydd o gydweithwyr celfyddydol
- nodi rhwydweithiau ychwanegol o bartneriaid celfyddydol a chydweithwyr
- ymchwilio i ffyrdd newydd o weithio sy'n dilyn egwyddorion datblygu cynaliadwy

Lles a diwylliant

Byddwn ni'n:

- creu amgylchedd swyddfa a dulliau gweithio ymarferol, effeithlon a chadarnhaol
- cefnogi ffyrdd gwahanol o weithio i amddiffyn ein staff a'n gallu i ddarparu cefnogaeth i'r sector drwy gydol y coronafeirws
- cefnogi datblygiad parhaus ein staff drwy ein rhaglen dysgu a datblygu

Tystiolaeth ac adrodd

Byddwn ni'n:

- Datblygu fframwaith craffu cadarn a chydlynol ar ein hymrwymiad i'r nodau llesiant a'r 5 ffordd o weithio

Strategaeth ariannu

Rydym ni'n gweithredu polisi drwy ein penderfyniadau am ddyrannu arian ac adnoddau.

Sail ein strategaeth ariannu yw:

- buddsoddi mewn rhwydwaith cenedlaethol o sefydliadau celfyddydol – Portffolio Celfyddydol Cymru
- hyrwyddo cynlluniau ariannu'r Loteri Genedlaethol agored i gais sy'n annog rhagor o gyfleoedd i bobl fwynhau'r celfyddydau a chymryd rhan ynddynt
- cefnogi gwobrau (fel Cymru Greadigol) sy'n gwobrwyo talent, cyflawniad a photensial unigol
- defnyddio arian cyhoeddus i gynhyrchu incwm arall a enillir
- ceisio cael gwerth am arian o'n penderfyniadau ariannu

Categoriâu o arian

Mae ein harian yn disgyn i dri chategori:

Cymorth grant

Arian refeniw i Bortffolio Celfyddydol Cymru
Arian strategol i raglenni celfyddydol allweddol
Gwasanaethau'r celfyddydau
(ymchwil, gwybodaeth, digwyddiadau a chyngor)

Y Loteri Genedlaethol

Cyfalaf
Prosiectau
Arian dirprwyedig

Cronfeydd cyfyngedig

Ymddiriedolaethau, sefydliadau a chymynroddion
Cyfraniadau partner
Arian o Ewrop

Cymorth grant

Rydym ni'n gwahodd ceisiadau am grantiau rheolaidd ac untro gan sefydliadau ac unigolion. Rhaid i geisiadau ddangos eu bod yn cyflawni ein nodau strategol a'u bod o fudd i bobl Cymru ar draws pob rhanbarth a sector diwylliannol ac economaidd. Dim ond o arian cymorth grant yr ariennir ein grantiau rheolaidd, ond gall grantiau untro gael eu hariannu gan grant neu incwm y Loteri Genedlaethol.

Rhodddwn grantiau rheolaidd, neu refeniw blynyddol, i grŵp dethol o sefydliadau (y Portffolio) i ddarparu gwasanaethau artistig o safon. Mae ystyried rhoi refeniw i unrhyw sefydliad yn dibynnu ar argaeledd arian, cynaliadwyedd y sefydliad a'r gallu i ddangos bod y sefydliad yn diwallu ein blaenoriaethau strategol.

Ar hyn o bryd, mae pob sefydliad sy'n derbyn arian refeniw yn ymrwymo i gytundeb ariannu am dymor o flwyddyn gyda'r opsiwn i adnewyddu am hyd at bum mlynedd (yn amodol ar adolygiad blynyddol). Mae cytundebau ariannu blynyddol yn nodi lefel yr arian a ragwelir, y rhaglen o weithgarwch sydd i'w chyflawni a'r broses ar gyfer monitro ein harian.



Canfod y Gân Project, Canolfan Gerdd William Mathias (llun: Iolo Penri)

Mae arian strategol yn cefnogi rhaglenni celfyddydol allweddol fel ein gweithgarwch rhyngwladol a'n cynllun teithio cymunedol, Noson Allan. Defnyddir arian strategol hefyd i ymchwilio neu dreialu prosiectau newydd sy'n cryfhau neu'n datblygu'r celfyddydau, neu sy'n cynhyrchu arian neu adnoddau newydd ar gyfer y celfyddydau.

Mae gwasanaethau'n ein galluogi i hyrwyddo'r cyfleoedd ariannu a gwerth y celfyddydau drwy ymchwil, gwybodaeth a gweithgareddau cynghori. Mae hyn yn cynnwys digwyddiadau celfyddydol, seminarau a gweithdai.

Y Loteri Genedlaethol

Mae'r Cyngor yn rhoi grantiau i gefnogi prosiectau cyfalaf a phrosiectau eraill sy'n ymwneud â'r celfyddydau yng Nghymru.

Mae grantiau cyfalaf y Loteri Genedlaethol, sydd ar gyfer sefydliadau yn unig, yn cefnogi prynu, gwella, adfer, adeiladu neu greu ased a fydd yn cael ei ddefnyddio er budd y cyhoedd i ddatblygu gwaith y sefydliad.

Mae arian prosiect ar ffurf grantiau untro ar gael i ariannu prosiectau artistig o safon sydd â therfyn amser ac sy'n bodloni ein blaenoriaethau ariannu. Caiff arian o'r fath ei ddyrannu drwy ein rhaglenni ariannu agored i gais neu drwy fentrau strategol megis dysgu creadigol drwy'r celfyddydau.

Rydym ni wedi dirprwyo ein gwaith o gynnig grantiau'r Loteri Genedlaethol mewn sawl maes strategol i gyrrff allanol eraill. Mae natur y ddirprwyaeth wedi'i nodi mewn cytundebau ffurfiol ac maent yn bodloni ein datganiad o ofynion ariannol.

Caiff arian y Loteri Genedlaethol ei ddyrannu ar sail proses ymgeisio. Dan rai amgylchiadau, gallwn ofyn am geisiadau. Ond boed a fo am hynny, caiff pob cais ei ystyried a'i asesu'n gyfartal yn ôl ei rinwedd ei hun.

Cronfeydd cyfyngedig

Caiff arian a roddir gan drydydd parti at ddibenion penodol ei drin fel arian cyfyngedig. Ein polisi am hynny yw cofnodi ar wahân grantiau, rhoddion a ffynonellau eraill o incwm a gawn at ddiben neu brosiect penodol, neu lle mae cyfyngiadau culach na'n hamcanion cyffredinol.

Atodiad 1 Gwybodaeth ariannol

£32.042 miliwn yw ein cyllideb ar gyfer 2020/21.

Rydym ni wedi cytuno i roi cynnydd o 1.1% i Bortffolio Celfyddydol Cymru (gan gynnwys i aelodau o'r Portffolio a ariennir drwy'r Loteri Genedlaethol).

	2019/20	2020/21
Cymorth grant i'r Portffolio	£26,790,402	£27,082,000
Y Loteri Genedlaethol	£1,750,000	£1,769,250
Cyfanswm	£28,540,402	£28,851,250

Mae ffigwr y Loteri Genedlaethol yn cynrychioli arian i ddau aelod o'r Portffolio:

Ffilm Cymru	£1,415,400
Celfyddydau Cenedlaethol Ieuenctid Cymru	£353,850

Mae'r tabl cymorth grant isod yn crynhoi effaith y penderfyniadau cyllidebol lefel uchel y cytunwyd arnynt yng nghyfarfod y Cyngor yn Ionawr.

2020/21	£000	£000	£000 newid o 2019/20	% newid o 2019/20
Incwm				
Cymorth grant		32,042	696	2.2%
Llywodraeth Cymru				
Cyfalaf Canolfan Mileniwm Cymru/Cyngor y Celfyddydau		355 (119)	-	-
Llai dyraniad nad yw'n arian parod				
		32,278		
Gwariant				
Portffolio Celfyddydol Cymru		27,082	292	1.1%
Costau gweithredu				
Costau staffio	1,439		146	11.2%
Costau rhedeg eraill	576		18	3%
Cyfalaf	55		-	0%
Ad-dalu diffyg pensiwn	49		49	100%
			2,119	11.1%
Costau'r rhaglen				
Costau datblygu a staffio	1,197		143	13.5%
Ar gael am wariant strategol ar y rhaglen	1,880		48	2.6%
			3,077	6.6%
Cyfanswm y gwariant		32,278		

Mae'r ffigyrau grant uchod wedi'u seilio ar gyllideb gyhoeddedig Llywodraeth Cymru ar gyfer 2020/21. Ond mae Llywodraeth Cymru wedi nodi y gallai fod angen i'r Llywodraeth ailflaenoriaethu arian oherwydd argyfwng y coronafeirws. Mae holl arian Llywodraeth Cymru, felly, yn awr yn destun newidiadau posibl wrth i'r flwyddyn fynd yn ei blaen. Mae pob aelod o'r Portffolio wedi cael gwybod am y posibilrwydd.

O ystyried perfformiad gwerthiant tocynnau'r Loteri Genedlaethol yn ystod 2019/20, rydym ni'n rhagweld cynnydd bach mewn incwm yn 2020/21.

Rhagamcanion incwm Cyngor Celfyddydau Cymru	2020/21 £ miliwn	2021/22 £ miliwn	10 mis hyd 31 Ionawr £2023 miliwn	Cyfanswm
Cyfran o elw'r Loteri Genedlaethol (1%)	£16.25 miliwn	£15.8 miliwn	£13.17 miliwn	£45.22 miliwn
Didynnu: costau gweithredu	(£1.78 miliwn)	(£1.74 miliwn)	(£1.38 miliwn)	(£4.9 miliwn)
Amcangyfrif o'r balans a ddygir ymlaen o'r flwyddyn flaenorol	£2.9 miliwn	£3 miliwn	-	£5.9 miliwn
Ar gael ar gyfer gwariant uniongyrchol ar y celfyddydau ar ôl didynnu costau gweithredu	£17.37 miliwn	£17.06 miliwn	£11.79 miliwn	£46.22 miliwn

Nodir ymrwymadau ariannol i'r Portffolio yn 2020/21 yn [Atodiad 2](#).

Atodiad 2

Portffolio Celfyddydol Cymru

Sefydliad	2020/21 (cynnig dangosol)
<p>Canolfan y Celfyddydau, Aberystwyth</p> <p>Sefydlwyd y ganolfan ym 1972. Mae'n rhan o gampws Prifysgol Aberystwyth ym Mhenglais. Mae mewn lleoliad pwysig ac mae'n darparu amrywiaeth o weithgareddau celfyddydol: dramâu a cherddoriaeth, ffilm, dawn, crefft, celfyddyd gyfoes, digwyddiadau llenyddol a gwyliau. Mae ganddi hefyd gyfleusterau ategol fel siopau a chaffis. Mae'n cael cefnogaeth gymunedol wych.</p> <p>Mae'n elusen gofrestredig. Ei phrif nod yw 'darparu profiad llawn a hygyrch o'r celfyddydau i bob rhan o gymuned ddwyieithog a deuddiwyllynnol y Canolbarth a'r Gorllewin'.</p> <p>Rhodddwyd dau grant cyfalaf sylweddol o'r Loteri Genedlaethol iddi ar gyfer cynlluniau ardderchog a chyflawnwyd yr un diweddaraf yn 2009.</p>	<p>£542,548</p>
<p>Arad Goch</p> <p>Sefydlwyd y cwmni ym 1989. Mae'n gwmni cyfyngedig drwy warant ac yn elusen gofrestredig. Amcanion y cwmni yw: 'hyrwyddo, cynnal a datblygu ymwybyddiaeth y cyhoedd drwy hyrwyddo drama a gweithgareddau addysgol yn y celfyddydau gweledol, yn enwedig drwy weithgarwch sy'n cynnwys y celfyddydau, drama, meimio, byrfyfyr, opera, bwrlésg a chyhoeddiadau llenyddol.'</p> <p>Mae'r cwmni'n darparu theatr i gynulleidfaoedd ifanc yn genedlaethol a digwydd ei phrif waith yng Ngheredigion, Sir Gaerfyrddin a Sir Benfro. Mae ganddo gysylltiadau rhyngwladol cryf ac mae'n trefnu Gŵyl Theatr Ryngwladol i bobl ifanc, Drysau Agored, bob dwy flynedd yn Aberystwyth. Mae'n darparu theatr gyfoes o safon drwy gyfrwng y Gymraeg a'r Saesneg (cynyrchiadau cefn-wrth-gefn) a gweithdai dwyieithog. Adnewyddwyd ei swyddfa yn Aberystwyth.</p>	<p>£350,703</p>

Sefydliad	2020/21 (cynnig dangosol)
<p>Gwobr Artes Mundi</p> <p>Mae'n elusen gofrestredig a chwmni cyfyngedig drwy warant a sefydlwyd yn 2001 fel menter celfyddyd weledol gyfoes sy'n digwydd bob dwy flynedd. Mae'n rhyngwladol ei chwmpas ac yn dathlu artistiaid o bob cwr o'r byd. Dyfarnwyd y wobr yn gyntaf yn 2004, gydag arddangosfa yn Amgueddfa Cymru.</p> <p>Ei nod yw datblygu cynulleidfaoedd i'r celfyddydau gweledol gyfoes drwy arddangosfa, rhaglen gomisiynu, cydweithio arloesol a phresenoldeb cryf ar y cyfryngau a'r cyfryngau newydd.</p> <p>Enillodd Apichatpong Weerasethakul wobr Artes Mundi 8 yn 2018. Ceisir enwebiadau am Artes Mundi 9.</p>	<p>£149,590</p>
<p>Cymuned Artis</p> <p>Mae'r elusen gofrestredig a sefydlwyd ym 1983 yn gweithio ym maes y celfyddydau cymunedol. Mae'n cynnig cyfleoedd i gymryd rhan mewn prosesau creadigol ystyrlon i greu gweithiau celf. Ar ôl 25 mlynedd yn Theatr y Parc a'r Dâr, symudodd i swyddfeydd ym Mhontypridd yn 2009. Digwydd y gwaith allgymorth ar draws cymunedau'r Sir.</p> <p>Mae ganddi dîm staff craidd o artistiaid sy'n ymarfer a gweithwyr cyllid/gweinyddol ac mae'n ymgysylltu â hyd at 30 o artistiaid allanol llawrydd. Mae ei gwaith yn cynnwys dawns gymunedol (gyda 400 o gyfranogwyr bob wythnos), dawns mewn addysg/hyfforddiant, theatr ddawns, celfyddyd gyhoeddus/weledol, celfyddyd ddigidol a'r celfyddydau cyfunol. Mae'n arwain prosiect ar hyn o bryd i adnewyddu adeilad yr YMCA ym Mhontypridd.</p>	<p>£202,160</p>

Sefydliad	2020/21 (cynnig dangosol)
<p>Gofal Celf</p> <p>Mae'n gweithio ym maes y celfyddydau cymunedol ac mae'n cynnal rhaglenni celfyddydol cyfranogol yn Sir Gaerfyrddin, Sir Benfro a Cheredigion ers dros 25 mlynedd. Ei nod yw 'hwyluso bywyd gwell drwy gymryd rhan mewn celfyddydau o safon.'</p> <p>Mae ganddo brofiad ac arbenigedd penodol o weithio gyda phobl ar y cyrion a rhestr unigryw o dros 140 o artistiaid proffesiynol ymhob celfyddyd. Ers 2009 mae'n cael arian oddi wrthym i ddatblygu gweithgarwch dawnys cymunedol yn Sir Benfro a Sir Gaerfyrddin.</p> <p>Mae ei weithgarwch yn digwydd mewn pedwar categori:</p> <ul style="list-style-type: none"> • y celfyddydau mewn iechyd a lles • y celfyddydau yn y gymuned • y celfyddydau cyhoeddus, digwyddiadau a pherfformiadau • datblygiad proffesiynol i artistiaid 	<p>£134,377</p>
<p>Cyswllt Celf</p> <p>Dechreuodd fel cwmni cydweithredol o artistiaid yn Llanfyllin gan ddod yn gwmni cyfyngedig drwy warant ym 1994. Mae'n gweithio ym maes y celfyddydau gweledol, cerddoriaeth, drama, y cyfryngau newydd a ffilm. Mae'n gweithio ym maes y celfyddydau cymunedol mewn nifer o gymunedau, ar draws y Canolbarth a'r Gogledd.</p> <p>Mae'n darparu gweithgareddau i ysgolion, plant, pobl ifanc, pobl ag anableddau dysgu a meddyliol, unigolion a chymunedau. Mae ganddo bartneriaethau gyda gwasanaeth ieuenctid Powys, Cyngor Sir Powys, Cymunedau yn Gyntaf, byrddau iechyd lleol, Cerddorfa Siambur y Canolbarth, Opera Genedlaethol Cymru, Theatr y Stiwt, Coleg Powys a grwpiau cymunedol eraill ar lawr gwlad sy'n dystiolaeth o'i gyfraniad at weithgarwch celfyddydol ym Mhowys, Wrecsam a'r Gororau.</p>	<p>£65,921</p>

Sefydliad	2020/21 (cynnig dangosol)
<p>Ballet Cymru</p> <p>Ym 1986 y sefydlwyd y cwmni bale proffesiynol yng Nghasnewydd. Mae'n gwmni elusennol cyfyngedig drwy warant. Ei weledigaeth yw 'sefydlu bale siambr teithiol cenedlaethol sy'n Gymreig, sy'n hyrwyddo Cymru, ac sy'n cyffroi cynulleidfaoedd a chyfranogwyr drwy greu gwaith sy'n arloesol, ysbrydoledig a hygyrch.'</p> <p>Cynhwyswyd y cwmni yn y Portffolio yn 2011. Ers ei sefydlu, mae'n ceisio ysbrydoli cynulleidfa mor eang â phosib drwy gydweithio, hyfforddi a chreu gwaith hygyrch o safon (gan gynnig dewis i leoliadau o fale traddodiadol neu waith newydd o Gymru).</p> <p>Mae'n gweithio o swyddfa a adnewyddwyd yn arbennig yng Nghasnewydd.</p>	<p>£255,152</p>
<p>Pontio (Prifysgol Bangor)</p> <p>Yn 2016 y sefydlwyd y ganolfan ar gyfer y celfyddydau ac arloesi sydd wedi'i rhannu dros chwe lefel yng nghanol Bangor. Cynlluniwyd ei hadeilad gan Grimshaw ac mae'n gartref i theatr ganolig o'r enw Theatr Bryn Terfel, theatr stiwdio sy'n dal 120 o bobl, sinema ddigidol sy'n addas i 200 o bobl, Canolfan Arloesi ac amrywiaeth o gyfleusterau i fyfyrwyr, gan gynnwys cartref newydd i Undeb y Myfyrwyr a nifer o fannau addysgiadol.</p> <p>Mae'n cynnig cymysgedd o adloniant drwy'r wythnos, o'r ffilmiau diweddaraf i gerddoriaeth a drama, gigs, syrcas a theatr awyr, cabare a rhagor.</p>	<p>£283,199</p>

Sefydliad	2020/21 (cynnig dangosol)
<p>Cerddorfa Genedlaethol Gymreig y BBC</p> <p>Dyma'r unig gerddorfa symffoni broffesiynol sy'n llawn amser yng Nghymru. Mae'n un o chwe grŵp perfformio'r BBC ac mae ganddi gartref yn Neuadd Hoddinott yng Nghanolfan Mileniwm Cymru. Mae ei gwreiddiau yn y Gerddorfa Genedlaethol a sefydlwyd ym 1928. Daeth y gerddorfa bresennol i fodolaeth ym 1993.</p> <p>Mae ganddi 83 o offerynwyr, gydag eraill sy'n ymuno yn ôl y gofyn. Ffurfiwyd y corws ym 1983. Mae'n un o brif gorau symffonig Prydain gyda 95 o leisiau.</p> <p>Mae'n darparu cerddoriaeth i'w darlledu ar BBC Radio 3. Mae ganddi raglen brysur o waith addysg a chymunedol ac mae'n cynnig cerddoriaeth drac sain ar gyfer ffilm a theledu, gan gynnwys Dr Who.</p>	<p>£813,989</p>
<p>Sefydliad Glowyr Coed-duon</p> <p>Dyma'r unig leoliad proffesiynol yn Sir Caerffili. Ei genhadaeth yw bod yn brif theatr Cymoedd y De-ddwyrain. Mae'n cyflwyno'r celfyddydau, adloniant o safon a phrofiadau diwylliannol i gynulleidfaeod amrywiol.</p> <p>Mae'n cynnig adnoddau i fudiadau cymunedol ac amatur i greu a chyflwyno eu cynyrchiadau eu hunain. Mae hefyd yn darparu ystod o gyfleoedd i bobl yn y gymuned gymryd rhan mewn gweithgareddau creadigol. Mae 200 ddigwyddiad byw a 300 dosbarth yn digwydd bob blwyddyn ar gyfer 34,000 o bobl. Mae ganddo brif theatr â lle i 400, a bar a all gynnwys 250 o bobl am berfformiadau a stiwdio ddawns ar gyfer 30 person.</p>	<p>£130,798</p>

Sefydliad	2020/21 (cynnig dangosol)
<p>Canolfan Gerdd William Mathias</p> <p>Mae'n gwmni cyfyngedig drwy warant ac elusen gofrestrdig a sefydlwyd ym 1995 gan ddechrau gweithio ym 1999. Ei chenhadaeth yw 'hyrwyddo ac annog darpariaeth gerddorol yng Nghymru, yn arbennig drwy hyrwyddo'r celfyddydau gan gynnwys cerddoriaeth o ran dawn, drama, barddoniaeth, teledu a ffilm'. Ei phrif waith yw darparu gwersi llais ac offerynnol rheolaidd i unigolion ledled y Gogledd.</p> <p>Mae'n un o denantiaid Galeri yng Nghaernarfon ers i'r Galeri agor n 2005. Aeth yn aelod o'r Portffolio yn 2012 yn sgil adolygiad buddsoddi 2010.</p>	<p>£81,134</p>
<p>Canolfan Ucheldre</p> <p>Mae'n elusen gofrestrdig a chwmni cyfyngedig drwy warant a sefydlwyd ym 1991. Ei amcanion yw 'hybu addysg trigolion Caerdybi a'r cyffiniau ym mhob agwedd ar y celfyddydau perfformio a gweledol a datblygu gwerthfawrogiad y cyhoedd o'r celfyddydau drwy ddarparu canolfan gelfyddydol a chyflwyno perfformiadau ac arddangosfeydd cyhoeddus'. Mae'r ganolfan, oriel a siop mewn eglwys wedi'i haddasu ac mae ei phrif weithgareddau yn rhai perfformio.</p> <p>Mae'n cynnig rhaglen gytbwys ac amrywiol o weithgareddau celfyddydol.</p>	<p>£76,063</p>

Sefydliad	2020/21 (cynnig dangosol)
<p>Chapter (Caerdydd) Cyf.</p> <p>Mae canolfan Chapter yn gwmni cyfyngedig drwy warant ac yn elusen gofrestredig a sefydlwyd ym 1971. Mae ei datganiad cenhadaeth yn nodi ei bod yn ‘ymroddedig i ddatblygu diwylliant cyfoes, meithrin lleisiau annibynnol a darparu mynediad cyhoeddus i’r celfyddydau.’ Ei phrif nod yw cynhyrchu ac arddangos theatr gyfoes, celf weledol a ffilm.</p> <p>Mae ei chartref mewn hen adeilad ysgol yng Nghaerdydd ac mae wedi datblygu hunaniaeth unigryw a phroffil rhyngwladol, wrth wasanaethu ei chynulleidfa leol gydag ystod o berfformiadau, digwyddiadau a chyflwyniadau arloesol. Mae’n derbyn 800,000 o ymweliadau gan y cyhoedd bob blwyddyn.</p> <p>Mae’n arbenigo mewn datblygu diwylliant cyfoes gan ganolbwyntio ar feithrin talent newydd a darparu lle ar gyfer agweddau arbrol ar y celfyddydau. Mae wedi sefydlu enw da rhyngwladol am ei gwaith drwy gefnogi artistiaid dylanwadol yn gynnar yn eu gyrfa.</p> <p>Mae’n ganolfan brysur i ystod o ddiddordebau, artistiaid a sefydliadau.</p> <p>Mae ganddi stiwdio barhaol, swyddfa a gweithdai ar gyfer cwmnïau preswyl mewn celfyddydau gwahanol gan gynnwys theatr, dawn, carnifal, cerddoriaeth, celf weledol, ffotograffiaeth a chrefftau.</p> <p>Mae dros 300 o sefydliadau yn ei defnyddio gan gynnwys 110 o grwpiau gwirfoddol a chymunedol, 100 o gynhyrchwyr diwylliannol proffesiynol a rhagor na 45 o ficrofusnesau. Dyma’r clwstwr mwyaf o fusnesau diwylliannol yng Nghymru, ac mae ganddi enw da fel deorydd creadigol. Mae’n gartref i 30 o gwmnïau creadigol yn Nhŷ’r Farchnad a’i phrif adeilad.</p>	<p>£664,622</p>

Sefydliad	2020/21 (cynnig dangosol)
<p>Cerdd Gymunedol Cymru</p> <p>Mae'n elusen gofrestredig ac yn gwmni cyfyngedig drwy warant a ymgorfforwyd ym 1990. Mae'n gweithio'n genedlaethol. Ei phrif nod yw cyfrannu at rymuso grwpiau ac unigolion sydd ar yr ymylon drwy greu cerddoriaeth.</p> <p>Mae'n darparu amrywiaeth o weithgareddau cerddorol gan gynnwys gweithdai, hyfforddiant a mentora i gymunedau ledled Cymru. Mae gan y sefydliad enw da am ragoriaeth. Mae ganddi wyth aelod o staff a thuag 80 o diwtoriaid a mentoriaid cerddorol cymunedol. Gyda swyddfeydd yng Nghaerdydd a Chaernarfon, mae'n darparu rhaglen waith gwbl ddwyieithog.</p> <p>Mae'n darparu gweithgareddau ar lawr gwlad a gweithdai cerddorol cyfranogol i'r rhai sy'n byw mewn cymunedau ymylol, prin eu mynediad i'r celfyddydau. Mae'r rhan fwyaf o'i phrosiectau'n targedu pobl sydd ar y cyrion neu sydd wedi'u hallgáu'n gymdeithasol gan anelu at wella eu hunanhyder, eu cymhelliant a'u hunan-barch.</p> <p>Cleientiaid sy'n arwain ei gwaith yn aml. Mae'n ymgysylltu â grwpiau sydd ag anghenion penodol gan gynnwys pobl anabl, pobl ddigartref, pobl â phroblemau cyffuriau neu alcohol a throseddwy'r ifanc.</p>	<p>£106,488</p>
<p>Cwmni'r Fran Wen</p> <p>Ei nod yw creu theatr sy'n tanio'r dychymyg, y meddwl a'r galon a dathlu rhyfeddod y byd. Mae'n creu gwaith ysbrydoledig, cyffrous a heriol i blant a phobl ifanc. Sefydlwyd y cwmni ym 1984 ac mae ei swyddfa ym Mhorthaethwy. Mae'n cyflwyno gwaith yn bennaf drwy gyfrwng y Gymraeg mewn ysgolion, theatrau, canolfannau cymunedol a lleoliadau anarferol megis traethau, siopau a chlybiau nos yn y Gogledd-orllewin a'r tu hwnt.</p> <p>Caiff y rhan fwyaf o'i arian gan Gyngor Celfyddydau Cymru, Cyngor Gwynedd, Cyngor Conwy a Chyngor Ynys Môn. Hefyd mae'n cael arian Ewropeaidd, incwm masnachol a nawdd gan y sector preifat.</p>	<p>£235,576</p>

Sefydliad	2020/21 (cynnig dangosol)
<p>Dawns i Bawb</p> <p>Mae'n ymddiriedolaeth elusennol yn Galeri a sefydlwyd ym 1988. Mae'n gweithio ym maes dawnys gymunedol gyda'r nod o hyrwyddo dawnys a gweithgareddau cysylltiedig drwy:</p> <ul style="list-style-type: none"> • dod â gwaith artistiaid proffesiynol i ddylanwadu ar bob agwedd ar fywyd cymunedol • meithrin addysg ddawns mewn ysgolion, clybiau a rhannau eraill o'r gymuned • darparu llwyfannau perfformio i grwpiau a chwmnïau proffesiynol ac amatur <p>Mae ei rhaglen yn digwydd yn nhair sir y Gogledd-orllewin. Yn y blynyddoedd diwethaf mae wedi tyfu'n sylweddol. Mae'n cynnig dosbarthiadau cymunedol a gweithgareddau addysgol o safon yn rheolaidd fel rhan o'i rhaglen i bobl ifanc, rhieni a phlant bach, pobl hŷn ac oedolion. Gan weithio mewn partneriaethau i gynyddu adnoddau, mae'n darparu ar gyfer pob rhan o'r gymuned.</p>	<p>£86,204</p>
<p>Celfyddydau Anabledd Cymru</p> <p>Mae'n elusen gofrestrdedig a sefydlwyd ym 1982. Ei nod yw 'hyrwyddo addysg yn y celfyddydau ymhlith pobl anabl Cymru drwy gynyddu cyfranogi o'r celfyddydau i bobl ag anabledd a gweithgareddau celfyddydol eraill mewn ffordd gyfartal ag aelodau eraill o'r gymuned; a hybu a hyrwyddo addysg yn y celfyddydau i bobl anabl er budd y cyhoedd ymhlith unigolion a sefydliadau yng Nghymru.'</p>	<p>£167,237</p>

Sefydliad	2020/21 (cynnig dangosol)
<p>Ffilm Cymru Wales</p> <p>Dyma'r corff cenedlaethol i ddatblygu ffilm yng Nghymru. Mae wedi'i dirprwyo i ddosbarthu arian y Loteri Genedlaethol ar ran y Cyngor a Sefydliad Ffilm Prydain. Ei thasg yw:</p> <ul style="list-style-type: none"> • datblygu, gweithredu a rheoli strategaeth a rhaglenni ffilm • datblygu busnes a chelfyddyd ffilm • ehangu a dyfnhau mynediad i ffilm • cynyddu manteision addysg ffilm i'r cyhoedd <p>Mae ei gwaith yn cynnwys creu, gweld a dysgu gyda'i phrif fuddiolwyr sef:</p> <ul style="list-style-type: none"> • cyhoedd Cymru o bob oedran • gweithwyr proffesiynol ffilm hen a newydd o'r creu hyd at y cynhyrchu • sinemâu, gwyliau a darparwyr addysg <p>Mae'r rhan fwyaf o'i gwaith yn fusnes i fusnes, lle mae'r rhan fwyaf o'i harian yn mynd i gefnogi datblygiad trydydd parti, gan dyfu'r sector ffilm, y cynnig i gynulleidfaoedd a chyfleoedd dysgu. Mae ei buddiolwyr yn cynnwys ysgrifenyddwyr, cyfarwyddwyr, cynhyrchwyr a chwmnïau o Gymru ac mae'n datblygu eu sgiliau, eu gwaith a'u busnes.</p> <p>Ei gwaith datblygu cynulleidfaoedd yw hyrwyddo cyfleoedd i bawb gael mynediad at ehangder o ffilm annibynnol o safon. Mae ganddi ganolfan addysg o safon. Mae ymchwil annibynnol yn dangos bod addysg o'r fath yn gwella llythrennedd, cyfathrebu a sgiliau digidol ac yn hwyluso ymgysylltiad cymdeithasol a llwybrau i ddysgu pellach</p>	<p>£1,415,400 (arian dirprwyedig y Loteri Genedlaethol)</p>

Sefydliad	2020/21 (cynnig dangosol)
<p>Ffotogallery</p> <p>Dyma'r asiantaeth ddatblygu genedlaethol ar gyfer cyfryngau'r lens a ffotograffiaeth. Mae'n gwmni cyfyngedig drwy warant a sefydlwyd ym 1978. Mae ei swyddfa yn Chapter. Mae'n cyflwyno rhaglen arddangos drwy'r flwyddyn yn Nhŷ Turner, Penarth a rhaglen a chyhoeddiadau helaeth ym maes addysg ac allgymorth.</p> <p>Ei chenhadaeth yw 'datblygu ymarfer, mwynhad a dealltwriaeth o ffotograffiaeth gyfoes a chyfryngau'r lens, yng Nghymru a'r tu hwnt gyda'r nod o gyfoethogi profiadau cynulleidfaoedd a chyfranogwyr drwy raglenni artistig ac addysgol sy'n bwrpasol, arloesol ac ysgogol.'</p> <p>Yn 2015 rheolodd brosiect Cymru yn Fenis, gan gyflwyno ym Miennale Fenis yr artist o Gymru, Helen Sears. Mae hefyd yn hyrwyddo'r wyl, Diffusion, bob dwy flynedd o amgylch Caerdydd.</p>	<p>£201,666</p>
<p>g39</p> <p>Mae'n sefydliad deinamig dan arweiniad artistiaid a sefydlwyd ym 1998 gan Anthony Shapland a Chris Brown. Yn rhannol mae'n oriel ac yn rhannol mae'n gasgliad o adnoddau. Mae'n arddangos gwaith rhyw 700 o artistiaid cyfoes.</p> <p>Ers ei adleoli yn 2011, mae'n un o'r arddangoswyr mwyaf o gelfyddyd weledol gyfoes yng Nghymru. Mae wedi ymrwymo i 'annog dealltwriaeth ac ymwybyddiaeth o gelfyddyd weledol gyfoes' drwy ei rhaglen arddangos. Mae hefyd wedi ymrwymo i 'sicrhau bod o leiaf 60% o'r gwaith gan artistiaid o Gymru, neu sydd â rhieni o Gymru neu sy'n gweithio yng Nghymru ar adeg yr arddangosfa.'</p>	<p>£70,992</p>

Sefydliad	2020/21 (cynnig dangosol)
<p>Galeri Caernarfon Cyf.</p> <p>Yn 2004 yr agorwyd y ganolfan amlbwrpas sy'n darparu rhaglen gelfyddydol o safon i gynulleidfa gynhwysol a chymysg. Mae'n gweithredu'n bennaf fel lleoliad cyflwyno, ond mae hefyd yn comisiynu, yn cydgynhyrchu ac yn cyd-drefnu cynyrchiadau teithiol. Mae ei rhaglen weithgareddau yn cynnwys opera a theatr gerddorol, cyngherddau clasurol a cherddoriaeth y byd, datganiadau ac opera gymunedol. Mae wedi'i ddynodi'n ganolfan ddawns ac mae'n datblygu a thyfu ei chynulleidfa yn y maes. Mae ei rhaglen yn cynnwys dawns gymunedol, theatr gorfforol, syrcas, sbloetiau mawr a dawns gyfoes ryngwladol. Mae'n cynnal arddangosfeydd o'r celfyddydau gweledol a gweithgareddau eraill gan gynnwys barddoniaeth a llenyddiaeth, comedi, gweithdai a gweithgareddau cyfranogol.</p> <p>Mae hefyd yn sgrinio ffilmiau arbenigol a chynnal prosiectau animeiddio. Mae'n cynnal gŵyl ffilm i blant a phobl ifanc. Mae hefyd yn gartref i nifer o fusnesau creadigol a sefydliadau diwylliannol gan gynnwys Bara Caws a Chanolfan Gerdd William Mathias. Mae prosiect cyfalaf a orffennwyd yn ddiweddar wedi ychwanegu sinema newydd at ei chynnig.</p> <p>Mae'n fenter gymunedol ddielw.</p>	<p>£319,716</p>
<p>Oriel Gelf Glynn Vivian</p> <p>Agorwyd yr oriel yn Abertawe yn 1911 i gartrefu cymynrodd wreiddiol Richard Glynn Vivian (1835-1910). Ehangwyd yr adeilad rhestredig Gradd 2* wedyn gydag adain fodern ym 1974 sy'n gartref i'r brif arddangosfa, storfeydd lluniau a stiwdios cadwraeth.</p> <p>Mae cymynrodd Glynn Vivian a chaffaeliadau wedyn o waith hanesyddol a chyfoes yn gwneud yr oriel yn unigryw yng Nghymru gyda'r casgliadau gorau yno (heblaw am rai Amgueddfa Cymru).</p> <p>Mae'r oriel wedi'i chofrestru gyda Chyngor Amgueddfeydd, Llyfrgelloedd ac Archifau fel Amgueddfa Achrededig. Mae ganddi statws diogelwch Categori A, sy'n ei chaniatáu i fenthyg ac arddangos y gwaith celf mwyaf gwerthfawr dan gynllun indemniad cenedlaethol a rhyngwladol y Llywodraeth.</p> <p>Cyflawnodd waith mawr i ailwampio'r oriel gydag arian y Loteri Genedlaethol ym 2018.</p>	<p>£126,770</p>

Sefydliad	2020/21 (cynnig dangosol)
<p>Hafren</p> <p>Mae'r theatr ar gampws Coleg Powys yn y Drenewydd. Mae'n lleoliad cyflwyno canolig ac yn rhannu'r theatr â'r coleg. Yn wreiddiol, Cyngor Sir Powys oedd yn gyfrifol am reoli'r theatr. Ond mae bellach wedi'i throsglwyddo i grŵp Coleg Castell-nedd Port Talbot dan delerau cytundeb lefel gwasanaeth. Mae ei dalgylch yn cynnwys Llanidloes, Rhaeadr Gwy, Llandrindod, gorllewin yr Amwythig, Croesoswallt a Threfesgob sef ardal o 500 milltir sgwâr. Mae ei rhaglen yn cynnwys:</p> <ul style="list-style-type: none"> • dramâu – clasurol, newydd a rhywfaint o Gymraeg • dawns – bale a chyfoes • cerddoriaeth – clasurol, gwerin, byd, jas a thraddodiadol o Gymru • opera • theatr i blant • darlithoedd • cerddoriaeth boblogaidd a bandiau teyrnged • digwyddiadau comedi. <p>Hefyd, rhoddir cyfleoedd rheolaidd i grwpiau cymunedol lleol megis Ffederasiwn Ffermwyr Ifanc Maldwyn, yr Urdd, Cwmni Theatr Gerddorol y Drenewydd, Gŵyl Gerddorol Sir Drefaldwyn, Cerddorfa Ieuenctid Gogledd Powys ac ysgolion cynradd ac uwchradd lleol. Er nad yw'n dŷ cynhyrchu, yno y cynhyrchir sioeau Opera'r Canolbarth ac Ysgol Theatr Maldwyn.</p>	<p>£108,191</p>
<p>Celf ar y Blaen (Cyngor Blaenau Gwent)</p> <p>Mae'n sefydliad celfyddydau cymunedol sy'n gweithio ar draws pedair sir Blaenau'r Cymoedd a sefydlwyd yn 2008. Consortiwm o bedwar awdurdod lleol - Blaenau Gwent, Caerffili, Merthyr Tudful a Thorfaen – sy'n ei reoli.</p> <p>Mae'n datblygu gweithgareddau celfyddydol cynaliadwy mewn gwahanol gymunedau drwy amrywiaeth o weithgareddau celfyddydol cyfranogol. Cyflogir gweithwyr celfyddydol mewn gwahanol ddisgyblaethau, gan gynnwys y celfyddydau gweledol, dawns, cerddoriaeth a drama. Mae hyn yn galluogi'r cyfranogwyr i ddysgu sgiliau newydd, gwneud ffrindiau newydd ac archwilio eu creadigrwydd drwy gymryd rhan.</p> <p>Mae'r gwaith yn canolbwyntio ar adfywio a chreu swyddi, drwy ddod o hyd i ffyrdd o ymgysylltu â phobl drwy'r celfyddydau i godi dyheadau ac agor cyfleoedd i'r rhai sy'n cymryd rhan.</p>	<p>£ 152,125</p>

Sefydliad	2020/21 (cynnig dangosol)
<p>Theatr Hijinx</p> <p>Mae'n gwmni elusennol cyfyngedig drwy warant a sefydlwyd ym 1981 ac a ymgorfforwyd ym 1987. Mae'n 'anelu at greu theatr gynhwysol o safon sy'n arloesi, yn grymuso ac yn ysgogi'r meddwl'. Mae ei chartref yng Nghanolfan Mileniwm Cymru. Mae'n hyrwyddo cynnwys pobl ag anableddau dysgu a chreu amrywiaeth o gyfleoedd iddynt gymryd rhan.</p> <p>Mae'n gwbl broffesiynol ac yn teithio sioeau bychain ledled Prydain, Ewrop a thramor sydd bob amser yn cynnwys actorion sydd ag anableddau dysgu. Mae'n hyfforddi actorion sydd ag anableddau dysgu i berfformio'n broffesiynol. Mae wedi sefydlu Academiau Hijinx - yr unig hyfforddiant perfformio proffesiynol yng Nghymru i actorion ag anableddau dysgu.</p>	<p>£157,400</p>
<p>Impelo (Dawns Powys gynt)</p> <p>Mae'n gwmni dawns proffesiynol sy'n cynnig gwasanaeth dawns mewn addysg i'r Sir a sefydlwyd ym 1979. Mae'n hyrwyddo gweithgarwch dawns cyfranogol ledled y sir. Mae ganddo ganolfan ddawns yn Llandrindod ac mae'n gweithio gyda thrawstoriad o'r boblogaeth o bob oed a gallu mewn lleoliadau addysgol a chymunedol.</p> <p>Ei nod yw cyflwyno gweithgareddau dawns i ysgolion Powys, ond dros y blynyddoedd mae ei bortffolio wedi datblygu i gynnwys:</p> <ul style="list-style-type: none"> • prosiectau cyfranogol yn y gymuned • dawns gyda phobl ag anableddau dysgu • hyrwyddo a chyflwyno dawns drwy gyfrwng y Gymraeg • creu cynnyrch teithiol ar gyfer cynulleidfaoedd • hyfforddiant a datblygiad proffesiynol ar gyfer ymarferwyr a thiworiaid dawns 	<p>£113,841</p>

Sefydliad	2020/21 (cynnig dangosol)
<p>Jukebox Collective</p> <p>Dyma gwmni creadigol sy'n darparu addysg dawns y stryd o safon, perfformiad ac ymgynghoriaeth. Mae'n gweithio ar yr egwyddor bod dawns y stryd yn hawl i bawb. Ei chenhadaeth yw ysbrydoli, creu ac addysgu drwy ddawns y stryd a diwylliant hip hop a chynnig hyfforddiant a datblygiad proffesiynol i bobl ifanc.</p> <p>Mae'n dathlu amrywiaeth a chreadigrwydd gyda llygad craff ar fusnes ac ar y cyfleoedd sydd yno.</p> <p>Mae gan ei Chyfarwyddwr artistig yrfa o 20 mlynedd mewn dawns a lwyddodd i greu criw dawns dan 16 oed o Gaerdydd. Cafodd y bobl ifanc yma gryn dipyn o enwogrwydd ar y teledu gan deithio'r byd a dychwelyd i Gaerdydd i drosglwyddo eu sgiliau.</p> <p>Mae ei stiwdios yno ers 9 mlynedd. Maent yn denu pobl ifanc sy'n fwy anodd eu cyrraedd gyda rhwystrau cymdeithasol ac economaidd i fanteisio ar y celfyddydau ac addysg.</p> <p>Mae ei rhaglenni gwaith wedi cynnwys:</p> <ul style="list-style-type: none"> • allgymorth i ysgolion fel Ysgol Uwchradd Willows a Ffitsalan • digwyddiadau fel carnifal Trelái • rhaglenni addysg ddawns mewn safleoedd teithwyr Gwyddelig <p>Mae hefyd yn darparu rhaglen o ddsbarthiadau yn Ymddiriedolaeth Ddatblygu'r 3G ym Merthyr. Daeth yn aelod o'r Portffolio yn 2016.</p>	<p style="text-align: right;">£169,514</p>
<p>Llenyddiaeth Cymru</p> <p>Dyma'r cwmni cenedlaethol i ddatblygu llenyddiaeth yng Nghymru. Cafodd ei sefydlu yn 2011 pan ail-lansiwyd Academi (yr asiantaeth i hyrwyddo llenyddiaeth a gweinyddu'r Academi Gymreig - cymdeithas genedlaethol awduron Cymru) i gynnwys Canolfan Ysgrifennu Tŷ Newydd. Mae ganddi swyddfa yng Nghaerdydd.</p> <p>Mae nifer o brosiectau a gweithgareddau cyfredol gan gynnwys:</p> <ul style="list-style-type: none"> • Bardd Cenedlaethol Cymru • Bardd Plant Cymru (un Cymraeg ac un Saesneg) • mentrau twristiaeth lenyddol • cynllun ariannu awduron ar daith • cyrsiau ysgrifennu yn Nhŷ Newydd • Tŷ Cyfieithu Cymru • gwasanaethau i awduron (gan gynnwys bwrsariaethau) • Gŵyl Lenyddol Dinefwr • cystadleuaeth farddoniaeth ryngwladol Caerdydd • Gwobr John Tripp am farddoniaeth lafar • cystadleuaeth stori fer Rhys Davies • Sgwadiâu Sgwennu i Bobl Ifanc 	<p style="text-align: right;">£847,485 (gan gynnwys £97,056 o arian dirprwyedig y Loteri Genedlaethol)</p>

Sefydliad	2020/21 (cynnig dangosol)
<p>Cerddoriaeth Fyw Nawr Cymru</p> <p>Cafodd ei sefydlu gan Yehudi Menuhin ym 1977 gyda dau nod:</p> <ul style="list-style-type: none"> • gwneud cerddoriaeth fyw o safon mor hygyrch â phosibl • cefnogi cerddorion proffesiynol ar ddechrau eu gyrfa <p>Mae ei cherddorion yn perfformio mewn gwahanol gyd-destunau. Mae'n perfformio'n fyw mewn lleoliadau nad ydynt fel arfer yn clywed perfformiadau o'r fath.</p> <p>Mae'n gweithio ledled Prydain ac mae ganddi gangen yng Nghymru ers 1990. O'i chanolfan yng Nghaerdydd, mae'n darparu ei gweithgareddau gyda phartneriaid ymroddedig ar draws Cymru</p>	<p>£45,637</p>
<p>Canolfan Gelfyddydol Llantarnam</p> <p>Cafodd ei sefydlu ym 1966 a daeth yn elusen gorfforedig ym 1991. Mae ei chartref mewn tŷ Fictoraidd wedi'i addasu ger canolfan siopa Cwmbrân. Mae'n datblygu enw da fel y ganolfan ranbarthol ar gyfer y celfyddydau cymhwysol yn y De-ddwyrain.</p> <p>Mae'n cyflwyno a theithio arddangosfeydd gan artistiaid a gwneuthurwyr lleol, cenedlaethol a rhyngwladol gan gynnig cyfleoedd i ddangos gwaith gan ymarferwyr newydd o Gymru a'r tu hwnt. Mae hefyd yn darparu rhaglen addysg a chyfranogi ar gyfer pobl o bob oed.</p>	<p>£86,204</p>

Sefydliad	2020/21 (cynnig dangosol)
<p>Opera'r Canolbarth</p> <p>Cafodd ei sefydlu ym 1988 yn y Drenewydd. Mae'n ymddiriedolaeth elusennol ac yn gwmni cyfyngedig drwy warant ac mae wedi'i chofrestru ar gyfer TAW. Ei nod yw 'addysgu'r cyhoedd am opera a datblygu ei werthfawrogiad a'i chwaeth.'</p> <p>Mae'n llwyfannu perfformiadau llawn o opera'n hygyrch i gynulleidfaoedd newydd a/neu wahanol i'r rhai sy'n mynd fel arfer i weld opera. Mae'n cynnig arlwy o opera prif ffrwd i leoliadau na allent fel arall ei gynnig.</p> <p>Mae'n darparu cyfleoedd cyflogaeth i gerddorion proffesiynol ac yn arbennig i unawdwyr sydd am ennill profiad o ganu rolau pwysig gan ddatblygu eu doniau dros nifer o berfformiadau.</p>	<p>£105,474</p>
<p>Oriel Mission</p> <p>Codwyd yr adeilad ym 1868 yn Eglwys Sant Nicolas ar gyfer morwyr a oedd yn ymweld â phorthladd Abertawe. Ym 1977 aeth yr adeilad yn weithdy celfyddydol ac yn fenter artistiaid dan arweiniad artistiaid a gwirfoddolwyr.</p> <p>Ers 1998 ei henw yw Oriel Mission. Mae mewn ardal adfywio o'r ddinas ac yn rhan o hwb diwylliannol yn ardal forwrol Abertawe.</p>	<p>£96,346</p>

Sefydliad	2020/21 (cynnig dangosol)
<p>MOSTYN</p> <p>Cafodd ei sefydlu yn Llandudno ym 1901 gan yr Arglwyddes Augusta Mostyn yn arbennig i ddangos gwaith artistiaid o fenywod. Dyma un o orielau hynaf Cymru. Cafodd ei chau ddechrau Rhyfel 1914 ac arhosodd ar gau am 65 mlynedd. Yn dilyn ymgyrch gan Kyffin Williams ac eraill, cafodd ei ailsefydlu ym 1978 gan groesawu'r cyhoedd y flwyddyn ganlynol. Mae'n gwmni cyfyngedig drwy warant ac yn elusen gofrestrdig.</p> <p>Ar ôl cael safle cyfagos yn 2004, dyfarnwyd £3 miliwn o arian cyfalaf y Loteri Genedlaethol gennym tuag at y cynllun gwerth £5.1 miliwn i ehangu ac adnewyddu'r adeilad. Arweiniwyd y prosiect gan Benseiri Ellis Williams ac mae'r adeilad newydd yn darparu pum man arddangos, ystafell addysg ymarferol, ystafell gyfarfod, caffi, ardal fanwerthu fwy o faint a chyfleusterau cyhoeddus gwell sy'n gwbl hygyrch i bawb. Cafodd ei hailagor yn 2010.</p>	<p>£393,496</p>
<p>Theatr Gerdd Cymru</p> <p>Cafodd ei sefydlu ym 1988. Mae'n gwmni elusennol cyfyngedig drwy warant a gafodd ei ymgorffori ym 1994. Mae wedi creu 30 cynhyrchiad a chyflwyno 16 dangosiad cyntaf yn y byd. Y</p> <p>n 2002 dyma oedd y cwmni cysylltiol cyntaf â'r Tŷ Opera Brenhinol i ddatblygu rhaglen o opera newydd yn Stiwdio Linbury.</p> <p>Mae'n 'ymroddedig i berfformio a theithio campweithiau diweddar a chomisiynu gweithiau newydd gan y cyfansoddwyr a'r llenorion gorau - opera a allai ddod yn gampwaith yn arlwy'r opera.' Mae'n cael cefnogaeth hael gan roddwyr dyngarol i ddatblygu partneriaethau newydd, gan gynnwys gyda Theatr Genedlaethol Cymru, Cwmni Dawns Cenedlaethol Cymru a Sinffonieta Llundain.</p>	<p>£221,342</p>

Sefydliad	2020/21 (cynnig dangosol)
<p>Cwmni Dawns Cenedlaethol Cymru</p> <p>Mae'n ymddiriedolaeth elusennol ac yn gwmni cyfyngedig drwy warant a sefydlwyd ym 1984. Mae ei gartref yng Nghanolfan Mileniwm Cymru ac mae'n gwmni dawns canolig sy'n gweithio gyda choreograffwyr rhyngwladol.</p> <p>Mae'n cynhyrchu a theithio perfformiadau dawns ledled Cymru, Prydain a thramor. Mae'n cymryd rhan mewn gweithgareddau datblygu fel ei rhaglen Archwilio'r Ddawns a gwahanol berfformiadau, gweithdai a chydgynrychiadau yn ei Dŷ Dawns.</p>	<p>£843,362</p>
<p>National Theatre of Wales</p> <p>Cafodd ei chreu yn 2008 gyda'r nod o ddatblygu a chyfoethogi theatr Saesneg yng Nghymru. Mae'n sefydliad hyblyg heb adeilad ac mae'n cynnig dramâu arloesol a dychmygus â gwahanol ddulliau o gynhyrchu.</p> <p>Mae'n ceisio ailddiffinio beth yw theatr a'i phosibiliadau. Sail ei gwaith yw cydweithio gan ganolbwyntio ar gomisiynu gwaith newydd, meithrin talent a hwyluso cysylltiadau rhwng dramodwyr, cyfarwyddwyr, cwmnïau a theatrau.</p> <p>Mae wedi'i lleoli yng Nghaerdydd ond yn gweithio ledled Cymru.</p>	<p>£1,624,075</p>

Sefydliad	2020/21 (cynnig dangosol)
<p>Celfyddydau Cenedlaethol Ieuenctid Cymru</p> <p>Maent yn darparu hyfforddiant a chyfleoedd perfformio drwy'r Band Pres Ieuenctid Cenedlaethol, Cerddorfa Chwyth Cymru, corau, dawns, jas, cerddorfa a theatr gan berfformio mewn lleoliadau yng Nghymru, Prydain a thramor.</p> <p>Mae ganddi swyddfa yng Nghaerdydd, ond daw eu haelodau o bob rhan o Gymru. Mae'n ceisio cael presenoldeb bob blwyddyn yn y Gogledd, y Canolbarth, y De a'r Gorllewin drwy weithgareddau cyfranogol a chyngherddau/perfformiadau.</p> <p>Mae'n meithrin partneriaethau creadigol sy'n cynnig rhagor o gyfleoedd i bobl ifanc Cymru.</p>	<p>£353,850 (arian y Loteri Genedlaethol i'r Portffolio)</p>
<p>Dawns Newydd</p> <p>Roedd yn Ddawns y Gogledd-ddwyrain gynt ac mae ei chartref ym Mhafiliwn Llangollen a chafodd ei sefydlu ym 1998. Ei gweledigaeth yw dangos rhagoriaeth, arloesedd a safon i'r gymuned ddawns yn y Gogledd-ddwyrain a'r tu hwnt a chreu gwaith newydd mewn lleoliadau addysgol a chymunedol.</p> <p>Ei nod yw gwella lles cymdeithasol a diwylliannol cymunedau'r Gogledd-ddwyrain. Mae hefyd am gryfhau'r seilwaith dawns proffesiynol yn y rhanbarth.</p>	<p>£76,354</p>
<p>SyrCAS NoFit State</p> <p>Mae'n gwmni theatr syrCAS gyfoes a gafodd ei sefydlu ym 1986 yng Nghaerdydd. Mae'n cyflwyno:</p> <ul style="list-style-type: none"> • cynyrchiadau teithiol canolig a mawr • rhaglen gymunedol (gan gynnwys gweithdai a phreswylfeydd cymunedol) • cynyrchiadau cymunedol cyfryngau cymysg canolig a mawr • rhaglen o ddatblygiad proffesiynol <p>Fel arfer mae'n perfformio rhyw 20 perfformiad yng Nghymru ac 80-100 perfformiad mewn gwledydd eraill. Mae hefyd yn cael arian refeniw gan Gyngor Celfyddydau Lloegr.</p>	<p>£196,749</p>

Sefydliad	2020/21 (cynnig dangosol)
<p>Oriel Davies</p> <p>Yn wreiddiol ei henw oedd Oriel 31 a chafodd ei sefydlu fel cwmni cyfyngedig drwy warant ac elusen gofrestrdig ym 1982 yn y Drenewydd. Dyma brif leoliad celfyddydau gweledol cyfoes y Canolbarth. Mae ganddi ddwy brif oriel arddangos a lle ar gyfer prosiectau bach, oriel fach i arbrofi, caffi, siop a chyfleusterau addysg.</p> <p>Ei gweledigaeth yw ‘ysbrydoli, cyffroi, ennyn diddordeb, herio ac addysgu drwy gelfyddyd weledol gyfoes arloesol.’ Mae’n cyflwyno rhaglen flynyddol o 5-7 arddangosfa fawr o’r celfyddydau gorau o Gymru. Mae’n darparu sioeau unigol a chyfleoedd comisiynu i artistiaid ifanc Cymru a rhai sy’n datblygu a dod â’r gwaith pwysicaf i Gymru gan artistiaid rhyngwladol.</p>	<p>£226,260</p>
<p>Ymddiriedolaeth Oriel Myrddin</p> <p>Mae’n elusen gofrestrdig ac ymddiriedolaeth a reolir gan Gyngor Sir Caerfyrddin gan dderbyn ganddi gymorth ariannol a gweinyddol. Cafodd ei sefydlu ym 1991 yng nghanol Caerfyrddin.</p> <p>Mae’n arddangos celfyddydau gweledol cyfoes, crefft, celf gymhwysol a gwaith dylunio. Mae ei raglenni’n cynnwys artistiaid a gwneuthurwyr o Gymru, Prydain a thramor gan gysylltu’r gwaith ag addysg a gwaith cymunedol wedyn. Mae ganddi le arbenigol i werthu crefft gyfoes gan artistiaid a gwneuthurwyr o Gymru a’r tu hwnt.</p>	<p>£47,666</p>
<p>Copa (Celfyddydau Byw gynt)</p> <p>Cafodd y sefydliad celfyddydol yma ei sefydlu yng Nghrucywel fel elusen addysgol ym 1992. Ei genhadaeth yw cyfoethogi bywyd pobl yng nghymunedau gwledig ac ôl-ddiwydiannol y Canolbarth a’r De-ddwyrain drwy gyfranogi o gelf a diwylliant o safon. Mae’n gweithio gydag artistiaid proffesiynol i ddarparu gweithgareddau diddorol sy’n gwella ansawdd bywyd. Mae’n credu bod mynegiant creadigol yn hanfodol i les a bod cymryd rhan yn y celfyddydau yn gallu trawsnewid bywyd, yn enwedig i’r rheini sy’n agored i niwed.</p> <p>Daeth yn aelod o’r Portffolio Celfyddydau yn 2016.</p>	<p>£78,479</p>

Sefydliad	2020/21 (cynnig dangosol)
<p>Canolfan y Celfyddydau, Pontardawe</p> <p>Yn ei theatr/sinema Fictoraidd mae 450 sedd ac mae ganddi oriel yn yr atig, stiwdio addysgu ac ystafell gyfarfod/bar. Cafodd ei hagor ym 1996 ac mae'n darparu cyfleoedd celfyddydol a diwylliannol yn Sir Castell-nedd Port Talbot.</p> <p>Drwy gyd-raglennu â'r Neuadd Gwyn a Theatr y Dywysoges Frenhinol mae wedi datblygu rhaglen unigryw. Y nod yw darparu 60/70 sioe broffesiynol y flwyddyn sy'n cynnwys drama, dawns, comedi, cerddoriaeth y byd, gwerin a cherddoriaeth glasurol, theatr i blant, rhaglen o 60 ffilm prif ffrwd ac arbenigol, sioeau amatur, arddangosfeydd o'r celfyddydau gweledol, dosbarthiadau a gweithdai trawsgelfyddydol a rhaglen allgymorth ar draws y sir.</p>	<p>£63,892</p>
<p>Theatrau Rhondda Cynon Taf</p> <p>Mae'r ddwy theatr (Theatr y Parc, Treorci a'r Colisewm, Aberdâr) yn cael eu rhedeg gan dîm gwasanaethau diwylliannol y Sir.</p> <p>Mae'r rhaglen yn eang ei chwmpas, gyda cherddoriaeth, drama, opera, comedi a dawns.</p> <p>Mae cynulleidfa gref ar gyfer cerddoriaeth werin/gwreiddiau ac mae rhaglen amrywiol o fandiau Cymraeg a Cheltaidd. Maent yn gweithio mewn partneriaeth â chwmnïau a lleoliadau eraill ar gydgyngrychiadau. Mae'r rhaglen gyfranogol Cymryd Rhan yn cynnig gweithdai mewn dawns, drama, ffilm, cerddoriaeth a gweithgareddau amlgelfyddydol yn y theatrau.</p>	<p>£152,480</p>

Sefydliad	2020/21 (cynnig dangosol)
<p>Dawns Rwbicon</p> <p>Mae'n datblygu dawns gymunedol yng Nghaerdydd a Chasnewydd. Dechreuodd ym 1976 fel prosiect dawns gymunedol Caerdydd yn Theatr y Sherman. Erbyn 1983 roedd yn ei chanolfan ddawns ei hun yn Nhrefadda, Caerdydd. Mae'n elusen gofrestrdedig ac yn gwmni cyfyngedig drwy warant.</p> <p>Ei rhaglen datblygu dawns gymunedol yw un o'r rhai mwyaf cynhwysfawr ym Mhrydain gan ymgysylltu â'r gymuned ar bob lefel.</p> <p>Mae'n rhedeg rhaglen yn ei hadeilad ei hun, mewn ysgolion a lleoliadau cymunedol Caerdydd a Chasnewydd. Mae'n meithrin talent ifanc a hyfforddi athrawon drwy'r rhaglen Addysg Gorfforol a Chwaraeon Ysgol a'i chynllun prentisiaethau.</p>	<p>£196,749</p>
<p>Canolfan Grefft Rhuthun</p> <p>Mae'n cael ei gweinyddu gan Gyngor Sir Ddinbych. Mae ganddi dair oriel, tair stiwdio i artistiaid, galeri adwerthu, gweithdai addysg a phreswylfeydd, porth gwybodaeth i dwristiaid a chaffi gyda theras.</p> <p>Mae'n cyflwyno rhaglen flynyddol o arddangosfeydd mewn 5 casgliad o hyd at 3 sioe - pob un â rhaglen addysg allgymorth. Nod y rhaglen yw herio syniad y cyhoedd o grefft ac ymchwilio i safon crefftwaith ar adeg pan wthir ffiniau. Mae nifer ei chynulleidfa wedi aros yn sefydlog - tua 98,000 y flwyddyn.</p>	<p>£393,496</p>

Sefydliad	2020/21 (cynnig dangosol)
<p>Theatr y Sherman</p> <p>Cafodd ei hymgorffori'n gwmni cyfyngedig gydag amcanion elusennol yn 2006.</p> <p>Mae'n gwmni cynhyrchu sy'n gweithio yn y Gymraeg a'r Saesneg ac yn datblygu a chyflwyno ysgrifennu newydd. Mae'n rhedeg ei hadeilad i'r celfyddydau perfformio yng Nghaerdydd a Chymru a rhaglen allgymorth a chyfranogi.</p> <p>Mae ganddi ddau awditoriwm – un gyda 460 sedd ac un a all gynnwys 200 ond sydd fel arfer â 125 sedd. Yn 2018 cafodd Wobr Olivier.</p>	<p>£1,138,383</p>
<p>Sinfonia Cymru</p> <p>Cafodd y cwmni elusennol cyfyngedig drwy warant ei sefydlu ym 1996. Mae ganddi grŵp o gerddorion ifanc talentog ac mae'n teithio i ardaloedd o Gymru wledig na fyddai'n cael perfformiadau cerddorfaol byw fel arfer.</p> <p>Mae'n meithrin a chryfhau ei phartneriaethau gyda llawer o sefydliadau blaenllaw eraill, gan gynnwys gyda Choleg Cerdd a Drama Cymru. Yno mae'n cefnogi datblygiad myfyrwyr cerddorfaol, gan gynnig bwrsariaethau a chyfleoedd perfformio proffesiynol cynnar.</p> <p>Mae'n cynnal pedwar cyngerdd gyda gweithgarwch cysylltiedig. Mae ei lleoliadau craidd yng Nghaerdydd (Neuadd Dora Stoutzker, Coleg Cerdd a Drama Cymru), Casnewydd (Glan yr Afon) a Phontyberem (Neuadd Goffa), ond mae hefyd yn teithio'n eang gan ymweld â Gwynedd, Powys, Sir y Fflint, Sir Ddinbych, Ceredigion a Sir Benfro.</p>	<p>£220,221</p>

Sefydliad	2020/21 (cynnig dangosol)
<p>Canolfan Gelfyddydol Taliesin</p> <p>Cafodd ei sefydlu ym 1984 ar gampws Prifysgol Abertawe (lle mae'n gweithredu fel adran o'r brifysgol). Mae ganddi enw da yn artistig ac mae'n cyflwyno rhaglen gymysg o ddawns, jas, cerddoriaeth y byd, sinema'r byd a ffilmiau celfyddydol. Mae'n ganolfan o ragoriaeth ranbarthol a hwb dawns.</p> <p>Mae'n cyflwyno'r celfyddydau perfformio ac yn cydgynhyrchu gwaith mewn partneriaeth gyda chwmnïau cynhyrchu eraill megis Volcano a National Theatre Wales. Fel rhan o ddatliadau Dylan Thomas 100, comisiynodd John Metcalf i ysgrifennu 'Under Milk Wood - The Opera'. Ac yn 2018 cydgynhyrchodd 'Now the Hero' gan Marc Rees a oedd yn rhan o NOW 14-18 i goffáu'r rhyfel</p>	<p>£222,325</p>
<p>Glan yr Afon</p> <p>Dyma'r unig theatr gyflwyno broffesiynol a chanolfan gelfyddydol yng Nghasnewydd a agorwyd yn 2004. Mae ganddi awditoriwm 494 sedd, theatr stiwdio 128 sedd, oriel, stiwdio ddawns, stiwdio recordio, tair ystafell weithdy, stafell gynadledda a chaffi.</p> <p>Dan reolaeth Cyngor Dinas Casnewydd, ariannwyd codi'r adeilad gan yr awdurdod lleol, Cyngor Celfyddydau Cymru a Llywodraeth Cymru. Mae'n theatr gyflwyno sy'n anelu at gydgynhyrchu o leiaf ddau gynhyrchiad drama, theatr gorfforol a dawns bob blwyddyn. Mae nifer o gwmnïau wedi elwa ar ei chymorth, ei lle ymarfer a'i hadnoddau, gan gynnwys Celfyddydau Sitrws, Bale Cymru, NoFit State a Sinffonia Cymru.</p>	<p>£126,770</p>

Sefydliad	2020/21 (cynnig dangosol)
<p>Theatr Bara Caws</p> <p>Cafodd ei sefydlu dros 30 mlynedd yn ôl i ddiwallu'r angen am theatr broffesiynol i'r gymuned Gymraeg. Erbyn hyn, hi yw'r cwmni theatr cymunedol proffesiynol hynaf sy'n gweithio drwy gyfrwng y Gymraeg.</p> <p>Mae ei chartref ar Stad Ddiwydiannol Cibyn mewn uned sy'n cynnwys ystafell ymarfer, gweithdy a swyddfa. Fel arfer mae'n teithio cynrychiadau am o leiaf bedair wythnos, gan berfformio 25 gwaith mewn 20 o leoliadau.</p>	<p>£282,881</p>
<p>Theatr Brycheiniog</p> <p>Cafodd ei hagor ym 1997. Mae lle yn ei phrif awditoriwm i 477 o bobl i eistedd a 600 i sefyll a lle yn ei gofod stiwdio i 120 o bobl. Mae ganddi oriel, bar a chaffi.</p> <p>Mae'n gwmni cyfyngedig drwy warant ac yn elusen gofrestredig a'i nod yw 'annog gwybodaeth, mwynhad a dealltwriaeth o'r celfyddydau drwy hyrwyddo digwyddiadau theatrig a gweithgareddau celfyddydol eraill'.</p>	<p>£196,749</p>
<p>Theatr Clwyd</p> <p>Cafodd ei sefydlu ym 1976 dan Gyngor Clwyd. Bu newid yn yr awdurdodau lleol ac yn awr ei chorff llywodraethu yw Cyngor Sir y Fflint. Mae'n enwog am ansawdd ei rhaglen theatr.</p> <p>Mae'n cyflwyno wyth cynhyrchiad mewnol y flwyddyn gan deithio rhai, yn bennaf yng Nghymru. Mae sioeau hefyd yn ymweld â'i dau lwyfan - drama, dawn, cerddoriaeth glasurol, comedi a theuluol. Mae ganddi sinema stiwdio, tair oriel, bwyty, bariau a nifer o ystafelloedd i westeion. Mae hefyd yn cynnal gweithgarwch theatr i bobl ifanc.</p> <p>Mae ei hadran addysg yn cynnig rhaglen o weithdai wythnosol ac yn ystod y gwyliau, rhaglen cynhwysiad cymdeithasol, a theatr i bobl ifanc a ariennir ar wahân.</p> <p>Yn 2019 enillodd Wobr Olivier.</p>	<p>£1,822,802</p>

Sefydliad	2020/21 (cynnig dangosol)
<p>Theatr Felin-fach</p> <p>Cafodd ei sefydlu ym 1972 gan adran addysg Cyngor Sir Aberteifi. Roedd creu'r theatr yn adlewyrchu uchelgais ddiwylliannol y gymuned wledig leol ac mae'n ymgysylltu'n gryf â'i chymuned. Mae'r theatr yn gweithio 'ym meysydd addysg a datblygu cymunedol drwy'r celfyddydau perfformio a'r cyfryngau torfol ledled y Gymru wledig (yn enwedig yn yr ardaloedd lle mae'r Gymraeg yn brif iaith ddiwylliannol)'. Dim ond un agwedd ar rôl datblygu yw rhaglennu digwyddiadau celfyddydol – mae'n datblygu'r gymuned greadigol a harneisio'r creadigrwydd sy'n rhan hanfodol o gymunedau Cymraeg.</p>	<p>£60,850</p>
<p>Theatr Genedlaethol Cymru</p> <p>Cafodd ei sefydlu a'i hymgorffori yn 2003 i ddiwallu'r angen am gwmni theatr Cymraeg. Mae ei chartref yn Y Llwyfan, Caerfyrddin. Mae'n cyflwyno cynyrchiadau theatr eang eu hapêl sy'n cyfoethogi'r theatr Gymraeg gan gynnwys:</p> <ul style="list-style-type: none"> • cynyrchiadau prif ffrwd o ddramâu Cymraeg clasurol • addasiadau i'r llwyfan o glasuron llenyddol Cymraeg • cyfieithiadau ac addasiadau o ddramâu rhyngwladol clasurol • dramâu newydd wedi'u comisiynu a'u datblygu gan y cwmni • cynyrchiadau sy'n benodol i safle mewn lleoliadau amrywiol • prosiectau theatr cyfranogol a chymunedol <p>Yn 2016 cyflwynodd Chwalfa i agor Pontio.</p>	<p>£1,040,892</p>
<p>Theatr Iolo</p> <p>Mae'n gwmni cyfyngedig drwy warant ac yn elusen gofrestrdig a sefydlwyd ym 1987. Mae ei chartref yng Nghaerdydd ac mae'n cynnig theatr i bob oed gan berfformio ar hyd a lled Cymru a thramor. Mae wedi ymrwymo i greu'r theatr orau i blant, pobl ifanc a'u teuluoedd.</p>	<p>£259,573</p>

Sefydliad	2020/21 (cynnig dangosol)
<p>Theatr Mwldan</p> <p>Mae'n elusen gofrestrdig a chwmi cyfyngedig drwy warant a sefydlwyd yn Aberteifi ym 1992. Ei hamcanion yw:</p> <ul style="list-style-type: none"> • hyrwyddo datblygiad a gwelliant addysg gyffredinol mewn perthynas â phob agwedd ar y celfyddydau, drama, theatr, cerddoriaeth, dawn a ffilm • cynyddu gwerthfawrogiad y cyhoedd o'r celfyddydau drwy gyfrwng y Gymraeg a'r Saesneg • cyflwyno, ymchwilio, cynhyrchu, hyrwyddo, trefnu, rheoli a chynnal perfformiadau, cynyrchiadau, digwyddiadau, arddangosfeydd, cyhoeddiadau, gweithgareddau addysgol a gweithgareddau celfyddydol eraill y bydd y cwmni o bryd i'w gilydd yn meddwl eu bod yn addas <p>Yn sgil rhaglen gyfalaf, mae ganddi ddau awditoriwm, oriel sinema, ystafelloedd cyfarfod, caffi a bar.</p> <p>Mae'n cynnig rhaglen o berfformiadau byw o safon a rhaglen ffilm.</p>	<p>£270,827</p>
<p>Theatr na n'Óg</p> <p>Cafodd ei sefydlu ym 1982 ac mae'n cynhyrchu theatr i ystod o gynulleidfaoedd ledled Cymru mewn gwahanol leoliadau yn y ddwy iaith. Mae'n gwmni elusennol cyfyngedig drwy warant. Ystyr ei enw yw 'theatr yr ieuencid tragwyddol' a dyma ei hethos sef creu theatr gyffrous i bob oed.</p> <p>Mae gan ei rhaglen artistig dri maes:</p> <ul style="list-style-type: none"> • cynyrchiadau i gynulleidfaoedd ifanc • cynyrchiadau prif lwyfan, teuluol a chymunedol (gan gydgyhyrchu â lleoliadau blaenllaw) • datblygu prosiectau digidol sy'n rhoi gwaddol i waith byw gan gynnwys ffrydio a darparu adnoddau addysgol 	<p>£319,569</p>

Sefydliad	2020/21 (cynnig dangosol)
<p>Cwmni Theatr y Torch</p> <p>Mae'n elusen gofrestrdig a chwmni cyfyngedig drwy warant a sefydlwyd ym 1977. Mae ganddi awditoriwm 295 sedd, theatr stiwdio 102 sedd, oriel gelf, cyfleusterau bar a chaffi.</p> <p>Mae'n cyflwyno a chynhyrchu. Mae'n cynnig rhaglen gynhwysfawr o gynrychiadau theatr mewnol a rhai sy'n ymweld. Mae'n cynnig cerddoriaeth a ffilm gan gynnwys dangosiadau byw o opera a theatr. Mae hefyd yn gartref i theatr ieuenctid ac mae'n gwneud gwaith addysg mewn ysgolion a cholegau. Mae'n cefnogi theatr amatur a darparu rhaglen arddangos fach o waith cyfoes.</p>	<p>£452,522</p>
<p>trac - Traddodiadau Cerddorol Cymru</p> <p>Mae'n datblygu cerddoriaeth gwerin a thraddodiadol Cymru a chafodd ei sefydlu ym 1997. Mae'n gwmni cyfyngedig drwy warant ac yn elusen gofrestrdig. Ei nod yw hyrwyddo a datblygu traddodiadau cerddorol a dawns Cymru. Mae'n gweithio'n strategol gyda'r sector i ddatblygu a darparu prosiectau i'r cyhoedd gymryd rhan ynddynt. Mae'n darparu gwasanaethau gwybodaeth, cyfleoedd i rwydweithio ac mae'n hyrwyddo ac eiriol dros y sector.</p> <p>Mae'n gweithio'n genedlaethol gan eiriol a datblygu strategol, yn lleol gyda phrosiectau cymunedol ac yn rhyngwladol, gan gynrychioli cerddoriaeth draddodiadol o Gymru mewn rhwydweithiau byd-eang.</p>	<p>£81,134</p>
<p>Tŷ Cerdd</p> <p>Mae'n sefydliad elusennol corfforedig gyda'i gartref yng Nghanolfan Mileniwm Cymru. Ei nod yw datblygu a hybu creu a pherfformio cerddoriaeth yng Nghymru a'r tu hwnt.</p> <p>Yn 1997 i wella hyrwyddo cerddoriaeth o Gymru daeth â Chanolfan Gwybodaeth Cerddoriaeth Gymreig a Ffederasiwn Cerddoriaeth Amatur Cymru at ei gilydd mewn partneriaeth.</p> <p>Mae'n gweithio mewn nifer o ddisgyblaethau a chysylltu â llawer o sefydliadau cerddorol cymunedol, gan ganolbwyntio'n benodol ar gorau, cerddorfeydd, cymdeithasau, bandiau pres a chyfansoddwyr.</p>	<p>£287,655 (gan gynnwys £80,880 o arian dirprwyedig y Loteri Genedlaethol)</p>

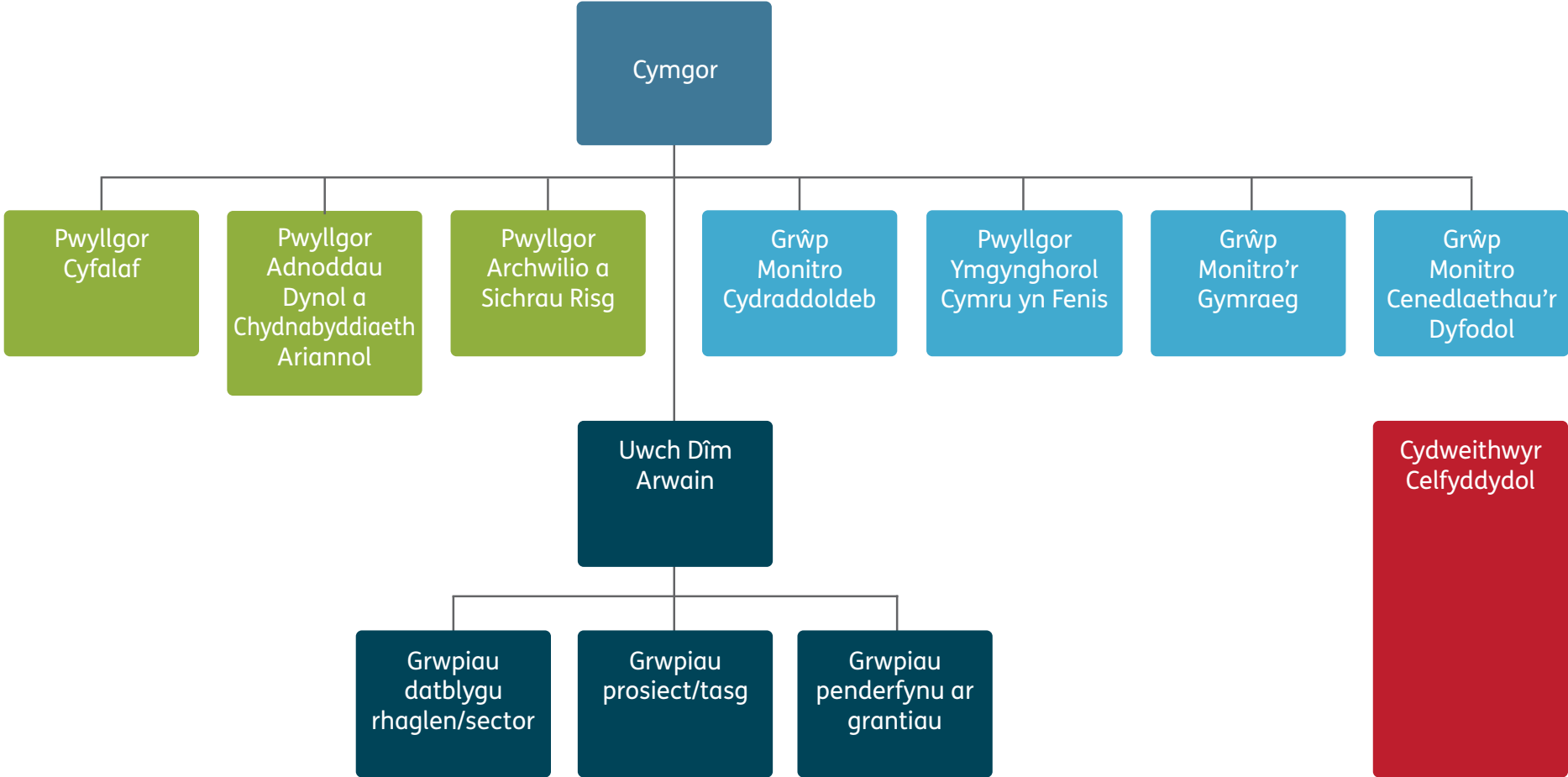
Sefydliad	2020/21 (cynnig dangosol)
<p>Celfyddydau Cymunedol Cwm a Dyffryn</p> <p>Mae eu cartref mewn capel sydd wedi'i addasu ym Metws ger Pen-y-bont ar Ogwr sy'n ardal Cymunedau'n Gyntaf. Ers eu sefydlu ddechrau'r 1980au, eu nod yw ceisio cyfuno grwpiau o bobl sydd ar y cyrion ac agored i niwed, gan weithio'n gynhwysol ar draws y sir a'r tu hwnt.</p> <p>Mae eu staff a'u hwyluswyr celfyddydol llawrydd yn cynorthwyo cyfranogwyr i wireddu eu posibiladau a chreu cyfleoedd i newid drwy'r broses greadigol. Mae'n creu partneriaethau gyda llawer o sefydliadau yn y sectorau cyhoeddus, gwirfoddol, cymunedol, iechyd, addysg, cyfiawnder troseddol a chynhwysiant cymdeithasol.</p>	<p>£177,074</p>
<p>Plant y Cymoedd</p> <p>Mae'n elusen gofrestrdig ym Mhen-y-graig yn y Rhondda gyda hanes hir o weithio gyda phlant a theuluoedd sydd ar y cyrion. Ers dros 30 mlynedd, mae'n gweithio gyda phobl leol gan eu grymuso i newid eu bywyd.</p> <p>Mae ein harian yn cyfrannu at Waith Celf, prosiect celfyddydol i bobl ifanc, sy'n elfen bwysig yn ei gwaith. Mae'n cynnig gwahanol weithgareddau celfyddydol i bobl ifanc rhwng 8 a 25 oed, gyda phwyslais ar waith theatr a drama.</p> <p>Mae ganddi weithwyr celfyddydol a gweithwyr ieuenctid a chymunedol. Mae'r gwaith celf yn targedu'r bobl ifanc fwyaf ymylol ac agored i niwed gan weithio gyda sefydliadau partner i sicrhau bod pobl ifanc yn derbyn gwasanaethau.</p>	<p>£123,729</p>

Sefydliad	2020/21 (cynnig dangosol)
<p>Cwmni Theatr Volcano Cyf.</p> <p>Mae wedi'i ymgorffori dan Ddeddf y Cwmnïau, 1985 fel cwmni preifat cyfyngedig drwy warant. Maes pennaf ei waith yw theatr gorfforol ond mae hefyd yn cynhyrchu addasiadau o'r clasuron, darnau gwreiddiol, dramâu newydd a digwyddiadau penodol i safleoedd.</p> <p>Mae'n cynhyrchu gwaith trawiadol a heriol. Mae'n mynd i'r afael â materion anodd sy'n gyfredol – yn wleidyddol, cymdeithasol ac amgylcheddol. Mae ei gartref ar y stryd fawr yn Abertawe ac mae'n cyfrannu'n arloesol at y drafodaeth am gelf yn gyhoeddus.</p>	<p>£211,505</p>
<p>Canolfan Mileniwm Cymru</p> <p>Cafodd ei hagor yn 2004. Mae'n sefydliad diwylliannol sylweddol sy'n cynnig ystod o weithgareddau artistig o safon.</p> <p>Mae'n denu cynulleidfa flynyddol o 400,000 i berfformiadau â thocyn a pherfformiadau am ddim. Mae hefyd yn denu dros 1,000,000 o ymwelwyr achlysurol bob blwyddyn. Felly dyma un o brif atyniadau diwylliannol Prydain y tu allan i Lundain. Ei gweledigaeth yw bod yn adeilad diwylliannol o bwys rhyngwladol a chanolfan i'r celfyddydau perfformio.</p> <p>Mae ganddi tua 1,000 o weithwyr ar y safle ac mae'n gartref i wyth cwmni creadigol, pedwar ohonynt yn gwmnïau cenedlaethol:</p> <ul style="list-style-type: none"> • Opera Genedlaethol Cymru • Cerddorfa Genedlaethol Gymreig y BBC • Cwmni Dawns Cenedlaethol Cymru • Llenyddiaeth Cymru <p>Y pedwar cwmni preswyl arall yw:</p> <ul style="list-style-type: none"> • Urdd Gobaith Cymru • Theatr Hijinx • Ymddiriedolaeth Gyffwrdd • Tŷ Cerdd <p>Mae ganddi ddwy theatr, Theatr Donald Gordon â 1,900 sedd a Stiwdio Weston â 250 sedd. Mae Donald Gordon yn cynnig dawns glasurol a chyfoes, syrcas, theatr gerdd, drama, comedi ac operâu (gan gynnwys rhai Opera Genedlaethol Cymru).</p>	<p>£3,576,834 (refeniw)</p> <p>£300,000 (cyfalaf)</p>

Sefydliad	2020/21 (cynnig dangosol)
<p>Opera Genedlaethol Cymru</p> <p>Cafodd ei sefydlu ym 1946 a'i hymgorffori ym 1948. Mae'n elusen gofrestredig gyda'i chartref yng Nghanolfan Mileniwm Cymru. Ei hamcanion yw llwyfannu a theithio opera ledled Cymru a Lloegr.</p> <p>Mae'n darparu tua 46 perfformiad mewn tri lleoliad yng Nghymru a deg yn Lloegr. Ariennir y cwmni gan Gyngor Celfyddydau Cymru ac un Lloegr.</p> <p>Mae hefyd yn cyflwyno gweithgareddau addysgol a chymunedol drwy ei raglen MAX a pherfformio cyngherddau a recordiadau. Mae ganddi 212 gweithiwr parhaol a throsiant blynyddol o £17 miliwn.</p>	<p>£4,583,851</p>
<p>Neuadd Les Glowyr Ystradgynlais</p> <p>Daeth yn aelod o'r Portffolio yn 2016. Codwyd y neuadd ym 1934 gan gyfraniadau o geiniog yr wythnos gan lowyr lleol i greu canolfan addysg, hamdden ac adloniant.</p> <p>Mae'n lleoliad cymunedol a chelfyddydol, gyda sinema, theatr a lle cynnal digwyddiadau. Mae'n cynnig y celfyddydau, adloniant a gweithgareddau cyfranogol a darparu adnoddau i'r gymuned, gan ddenu tua 40,000 mynychiad i'r sinema a'r theatr, i weithdai cyfranogol a digwyddiadau cymunedol neu breifat.</p>	<p>£42,067</p>

Atodiad 3

Strwythur llywodraethu Cymgor Celfyddydau Cymru



Is-bwyllgorau'r Cymgor

Pwyllgorau ymgynghorol

Grwpiau staff - prosiect/tasg



Cyngor Celfyddydau Cymru
Arts Council of Wales

celf.cymru