

Hawdd ei Ddeall

# Cynllun Mynediad

Gwybodaeth am sut i ddod yn hyrwyddwr mynediad



Mae'r ddogfen yma wedi cael ei hysgrifennu gan **Gyngor Celfyddydau Cymru**. Mae'n fersiwn hawdd ei ddeall o 'Hyrwyddwr Mynediad – Cynllun Cerdyn DU Gyfan'.

Awst 2022



Supported using public funding by  
**ARTS COUNCIL  
ENGLAND**



**Cyngor Celfyddydau Cymru**  
**Arts Council of Wales**



Noddir gan  
**Lywodraeth Cymru**  
Sponsored by  
**Welsh Government**

# Sut i ddefnyddio'r ddogfen yma



Dyma ddogfen hawdd ei deall. Ond efallai eich bod angen help i'w darllen. Gofynnwch i rhywun rydych chi'n ei adnabod i'ch helpu chi.



Efallai bod y **geiriau mewn glas trwm** yn anodd eu deall. Rydych chi'n gallu gweld beth mae'r holl eiriau mewn glas yn feddwl ar **dudalen 18**.



Lle mae'r ddogfen yn dweud **ni**, mae hyn yn meddwl y **Cyngor Celfyddydau**. Am ragor o wybodaeth cysylltwch gyda:

**Gwefan:** <https://arts.wales/cy>

**E-bost:** [grants@arts.wales](mailto:grants@arts.wales)

**Ffôn:** 03301 242733



Mae'r ddogfen yma wedi cael ei gwneud yn hawdd ei deall gan **Hawdd ei Ddeall Cymru** gan ddefnyddio **Photosymbols**. I ddweud wrthyn ni beth rydych chi'n feddwl o'r fersiwn hawdd ei ddeall yma, [cliciwch yma](#).

# Cynnwys

## Tudalen

Cyflwyniad.....	4
Am y cynllun mynediad .....	7
Pwy sydd yn gallu gwneud cais i ddod yn hyrwyddwr mynediad .....	10
<b>Pa brofiad ydw i ei angen? .....</b>	<b>12</b>
<b>Rhagor am y swydd .....</b>	<b>13</b>
Sut ydw i'n gwneud cais? .....	15
<b>Edrych dros eich cais.....</b>	<b>16</b>
Geiriau Anodd .....	18

# Cyflwyniad



Mae Cyngor Celfyddydau Cymru, Cyngor Celfyddydau Lloegr, Cyngor Celfyddydau Gogledd Iwerddon a'r Sefydliad Ffilm Prydeinig yn gweithio gyda'i gilydd i wneud cynlluniau ar gyfer **cynllun mynediad**.



Mae'r **cynllu mynediad** ar gyfer pobl fyddar, anabl a **niwrowahanol**.



Mae pobl **niwrowahanol** yn bobl y mae eu meddyliau yn gweithio mewn ffyrdd gwahanol.



Fe fydd y cynllun yn helpu pobl gydag anghenion **mynediad** i gymryd rhan mewn digwyddiadau celfyddydol a diwylliannol o gwmpas y Deyrnas Unedig.



Mae **mynediad** yn meddwl rhywbeth sydd yn hawdd mynd iddo neu ei ddefnyddio.



Yn 2020 fe wnaeth pobl oedd yn Fyddar neu yn anabl ddweud wrthyn ni yr hoffem nhw gael **cynllun mynediad**.



Fe wnaeth llawer o gyrff celfyddydol a diwylliannol eraill ddweud y bydden nhw yn ei gefnogi.



Rydyn ni'n dal eisiau gwybod beth mae pobl eisiau o'r **cynllun mynediad**.



Rydyn ni'n siarad gyda phobl sydd gydag anghenion **mynediad** sydd yn mynd i ddigwyddiadau.



Ac yn dysgu rhagor am sut y byddai'r **cynllun mynediad** yn gweithio.



Fe fydd y cynllun yma yn cael ei arwain gan bobl anabl. Rydyn ni eisiau iddo fod yn **gynhwysol**.



Mae **cynhwysol** yn meddwl y dylai gynnwys pawb.

# Am y cynllun mynediad



Rydyn ni'n parhau i wneud ymchwil ar sut y bydd y **cynllun mynediad** yn gweithio. Fe fyddwn ni'n defnyddio'r ymchwil yma i weithio ar y cynllun.



Fe fyddwn ni yn dysgu rhagor o'n prosiectau blaenorol fel y cerdyn Mynd yng Nghymru.



Rydyn ni eisiau i'r **cynllun mynediad** hyrwyddo ein nodau. Rydyn ni eisiau i'r cynllun ganolbwyntio ar bethau fel ymgyrchoedd **#WeShallNotBeRemoved** a'n 7 egwyddor **cynhwysol**.



Rydych chi'n gallu darllen am ein 7 egwyddor **cynhwysol**:

<https://arts.wales/cy/newyddion-swyddi-chyfleoedd/gweithion-ddiogel-drwyr-coronafeirws-7-egwyddor-gynhwysol-i-sefydliadau>



Beth rydyn ni'n meddwl ddylai fod yn y **cynllun mynediad**:



- **Aelodaeth ar-lein a gwefan.** Fe ddylai pobl allu darganfod gwybodaeth ar-lein am ddigwyddiadau a lleoliadau **hygyrch**. A chofrestru eu anghenion **mynediad**.



- **System archebu ar-lein.** Fe fyddwn ni'n gweithio gyda systemau archebu tocynnau mawr. Mae hyn yn meddwl eich bod yn gallu prynu eich tocynnau ar-lein ac fe ddylai cyrff allu cael eich anghenion **mynediad**.



- **Casglu gwybodaeth ar gyfer y celfyddydau.** Fe fyddwn ni yn defnyddio'r wybodaeth rydyn ni'n ei gasglu i helpu i wella **hygyrchedd** yn y sdector celfyddydol a diwylliannol .





- **Hyfforddiant a chefnogaeth.** Fe fyddwn ni'n cynnig hyfforddiant a chefnogaeth i gyrff ar sut i ddarparu digwyddiadau a lleoliadau **hygyrch**.



- **Tystysgrif i leoliadau:** Fe fydd lleoliadau yn cael tystysgrif am gymryd rhan yn y rhaglen.

# Pwy sydd yn gallu gwneud cais i ddod yn hyrwyddwr mynediad



Rydyn ni'n chwilio am rhywun i ddod yn **Hyrwyddwr Mynediad** i'r prosiect.



Fe ddylai fod gennych chi brofiad yn y celfyddydau ac yn cefnogi **cynhwysiant**.



Rydyn ni eisiau i chi fod yn **eiriolydd** a defnyddio eich profiad personol a phrofiad gwaith i hyrwyddo'r **cynllun mynediad**.



Mae **eiriolydd** yn rhywun sydd yn helpu i gefnogi achos neu berson i ddweud beth maen nhw'n feddwl, eisiau neu beth maen nhw'n ei gredu.

Fel **hyrwyddwr mynediad** fe fyddai angen i chi ein helpu gyda:

- Syniadau ar gyfer sut rydyn ni'n gallu gweithio tuag at gyrraedd ein nodau





- Cymryd rhan yn y **Grŵp Cyngori Cynllun Mynediad** a bod yn Gadeirydd. Mae hyn yn meddwl ein helpu ni i wneud penderfyniadau pwysig am y cynllun.



- Cwestiynu ein dewisiadau pan rydych chi'n meddwl bod angen gwneud hynny. Fe fydd hyn yn ein helpu ni i gadw at ein nodau.



- Bod yn **eiriolydd** i'r cynllun. Mae'n bwysig rhoi gwybod i bobl beth rydyn ni'n ei wneud, Mae hyn yn meddwl gweinidogion, cyrff ar draws y DU.



- Gweithio gyda'r **Grŵp Cyngori Cynllun Mynediad** i wneud yn siŵr ein bod yn cadw at pwy ydyn ni a'n nodau.



- Efallai y bydd angen i chi hefyd wneud rhai cyflwyniadau i fyrddau neu bwyllgorau ein partneriaid.

## Pa brofiad ydw i ei angen?



Y peth mwyaf pwysig rydych chi ei angen ydy gallu defnyddio eich profiad personol i fod yn **eiriolydd** i'r **cynllun mynediad**.



Fe ddylech chi gefnogi **cydraddoldeb** a'n nod o wneud y celfyddydau yn fwy **cynhwysol** i bawb.

Mae **cydraddoldeb** yn meddwl y dylai pawb gael eu trin yr un fath.



Fe ddylech chi allu siarad am y **cynllun mynediad** gyda cymaint o bobl a rhwydweithiau ag sydd yn bosibl.



Fe ddylai bod gennych chi ddiddordeb yn y celfyddydau yn y Deyrnas Unedig. A sut rydyn ni'n gweithio gyda'n gilydd fel sector celfyddydol a diwylliannol o amgylch y DU.



Fe fydd rhaid i chi ddarganfod ffyrdd creadigol newydd i ddatrys problemau.



Rydych chi'n gallu gweithio o unrhyw le yn y Deynas Unedig.

## Rhagor am y swydd

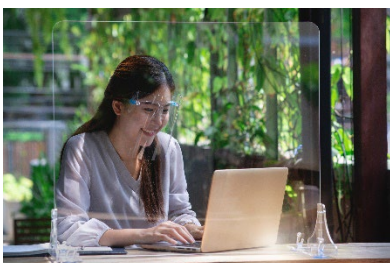


Fe fydd **Cyngor Celfyddydau Lloegr** yn talu eich cyflog a chostau eraill .



Fe fyddwch chi yn cael eich rheoli gan **Gyngor Celfyddydau Cymru**.

Fe fyddwch chi yn weithiwr **llawrydd**. Ond fe fyddwn ni yn trafod beth sydd yn gweithio orau i chi



Mae **llawrydd** yn meddwl eich bod yn gweithio ar eich pen eich hun ac yn cynnig eich sgiliau i bobl neu gwmnïau.



Os ydych chi yn llwyddiannus fe fyddwn ni'n anfon contract i chi a manylion eraill am y gwaith.



Fe fydd y swydd am dymor sefydlog o **12 mis**.

Fe fyddwch chi yn gweithio 4 diwrnod bob mis.



Efallai y bydd eich contract gwaith yn gallu bod yn hirach. Mae hyn yn dibynnu ar ganlyniad y **cynllun mynediad**.



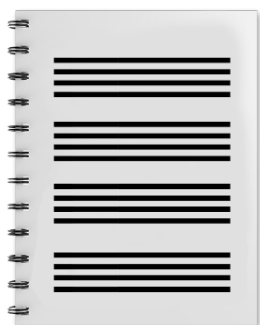
Fe fyddwch chi yn cael £24,000. Fe fydd arian yn cael ei dalu hefyd am gostau eraill fel teithio.



# Sut ydw i'n gwneud cais?



Os oes gennych chi ddiddordeb yn y rôl yma rydyn ni eisiau i chi anfon **Mynegiant o ddiddordeb** inni



Mae **mynegiant o ddiddordeb** yn ffordd o ddweud wrth rhywun bod gennych chi ddiddordeb yn rhywbeth. Mae hyn yn cael ei wneud mewn ysgrifen fel arfer.

Fe ddylai eich **Mynegiant o Ddiddordeb** gynnwys:



- Pam rydych chi eisiau y rôl yma
- Pa brofiad sydd gennych chi
- Sut rydych chi'n meddwl y bydd eich rôl yn gweithio



Efallai y byddwch eisiau rhywun i'ch helpu chi gyda eich **Mynegiant o Ddiddordeb**. Mae hyn yn gallu bod yn lythyr neu yn fideo.





Mae eich **Mynegiant o Ddiddordeb** yn gallu bod yn Gymraeg, Sesneg neu Iaith Arwyddion Prydeinig (BSL).



Cofiwch roi eich manylion cyswllt llawn i mewn gyda'ch **Mynegiant o Ddiddordeb**.



Fe ddylech chi anfon eich **Mynegiant o Ddiddordeb** i mewn erbyn **5pm ar 21 Hydref 2022**.



Fe ddylech chi anfon eich **Mynegiant o Ddiddordeb** ar e-bost i: [Janine.reynolds@arts.wales](mailto:Janine.reynolds@arts.wales)

## Edrych dros eich cais



Os ydy popeth yn iawn gyda'ch cais, a'n bod ni yn meddwl y byddwch chi'n dda yn y swydd fe fyddwn ni yn cysylltu gyda chi am gyfweiliad.



Fe fydd y cyfweiliad ar-lein gyda phobl o'n cyrff partner o amgylch y Deyrnas Unedig.



Fe fydd y cyfweiliad yn cael ei gynnal ar **2 Tachwedd** a **3 Tachwedd 2022**.



Os oes gennych chi unrhyw gwestiynau am y swydd neu os ydych chi eisiau dweud wrthym ni am unrhyw anghenion ychwanegol sydd gennych chi, e-bostiwch ni os gwelwch yn dda:

[janine.reynolds@arts.wales](mailto:janine.reynolds@arts.wales)



Diolch!

# Geiriau Anodd

## Cydraddoldeb

Mae cydraddoldeb yn meddwl y dylai pawb gael eu trin yr un fath.

## Cynhwysol

Mae cynhwysol yn meddwl y dylai gynnwys pawb

## Eiriolydd

Eiriolydd ydy rhywun sydd yn helpu i gefnogi achos neu berson i ddweud beth maen nhw'n feddwl, eisiau a beth maen nhw'n ei gredu.

## Llawrydd

Mae llawrydd yn meddwl eich bod yn gweithio ar eich pen eich hun ac yn cynnig eich sgiliau i bobl neu i gwmnïau.

## Mynediad

Mae mynediad yn meddwl rhywbeth sydd yn hawdd mynd iddo neu ei ddefnyddio

## Mynegiant o ddiddordeb

Mae mynegiant o ddiddordeb yn ffordd o ddweud wrth rhywun bod gennych chi ddiddordeb mewn rhywbeth.

## Niwrowahanol

Pobl niwrowahanol ydy pobl y mae eu meddyliau yn gweithio yn wahanol.